

# Часть 1. Методический анализ результатов ЕГЭ по географии в Красноярском крае в 2018 году

## 1. ХАРАКТЕРИСТИКА УЧАСТНИКОВ ЕГЭ ПО УЧЕБНОМУ ПРЕДМЕТУ

1.1 Количество участников ЕГЭ по учебному предмету (за последние 3 года)

Таблица 1

Учебный предмет	2016		2017		2018	
	чел.	% от общего числа участников	чел.	% от общего числа участников	чел.	% от общего числа участников
география	245	1,53%	212	1,36%	302	1,88%

1.2 53,31% юношей и 46,69% девушек (в 2017 году 54,25% юношей и 45,75% девушек, в 2016 году 53,47% юношей и 46,53% девушек)

1.3 Количество участников ЕГЭ в регионе по категориям

Таблица 2

Всего участников ЕГЭ по предмету	302	100,00%
Из них:		
выпускников текущего года, обучающихся по программам СОО	287 <sup>1</sup>	95,03%
выпускников текущего года, обучающихся по программам СПО	4	1,32%
выпускников прошлых лет	11 <sup>2</sup>	3,64%
участников с ограниченными возможностями здоровья	4	1,32%

1.4 Количество участников по типам ОО

Таблица 3

Всего участников ЕГЭ по предмету	291 <sup>3</sup>	96,36%
Из них:		
выпускников гимназий	26	8,61%
выпускников лицеев	12	3,97%
выпускников школ с углублённым изучением отдельных предметов	14	4,64%
выпускники средних общеобразовательных школ	228	75,50%
выпускники основных общеобразовательных школ	1	0,33%
выпускники кадетских школ и мариинских гимназий	9	2,98%
выпускники школ-интернатов	1	0,33%

1.5 Количество участников ЕГЭ по предмету по АТЕ региона

Таблица 4

<sup>1</sup> Из них участников с ограниченными возможностями здоровья 3 человека.

<sup>2</sup> Из них участников с ограниченными возможностями –здоровья 1 человек.

<sup>3</sup> Без учета выпускников прошлых лет

АТЕ	Количество участников ЕГЭ по учебному предмету	% от общего числа участников в регионе
Красноярский край	302	1,88% <sup>4</sup>
г. Красноярск	93	1,95% <sup>5</sup>
Красноярск, Железнодорожный и Центральный районы	18	2,19%
Красноярск, Кировский район	5	1,22%
Красноярск, Ленинский район	1	0,16%
Красноярск. Октябрьский район	17	1,94%
Красноярск, Свердловский район	11	2,26%
Красноярск, Советский район	41	2,64%
Эвенкийский муниципальный район	9	7,89%
Таймырский Долгано-Ненецкий муниципальный район	6	2,83%
г. Ачинск	10	1,72%
г. Боготол	4	3,33%
г. Бородино	2	2,02%
г. Дивногорск	5	2,43%
г. Енисейск	0	0,00%
г. Канск	8	1,79%
г. Лесосибирск	10	2,34%
г. Минусинск	8	1,72%
г. Назарово	4	1,65%
г. Норильск	31	2,32%
г. Сосновоборск	2	1,44%
г. Шарыпово	2	0,87%
г. Железногорск	7	1,55%
г. Зеленогорск	1	0,25%
ЗАТО п. Солнечный	7	11,29%
Абанский район	0	0,00%
Ачинский район	0	0,00%
Балахтинский район	1	1,09%
Берёзовский район	4	4,08%
Бирлюсский район	1	1,52%
Боготольский район	0	0,00%
Богучанский район	3	0,93%
Большемуртинский район	1	1,06%
Большеулуйский район	0	0,00%
Дзержинский район	0	0,00%
Емельяновский район	9	4,02%
Енисейский район	1	0,68%
Ермаковский район	10	8,00%

<sup>4</sup> % от общего числа участников ЕГЭ в Красноярском крае.

<sup>5</sup> Здесь и далее процент от общего числа участников ЕГЭ в данной АТЕ.

Идринский район	0	0,00%
Иланский район	2	1,39%
Ирбейский район	1	1,43%
Казачинский район	0	0,00%
Канский район	4	3,96%
Каратузский район	1	0,95%
Кежемский район	1	0,96%
Козульский район	0	0,00%
Краснотуранский район	0	0,00%
Курагинский район	6	2,28%
Манский район	1	1,89%
Минусинский район	3	2,42%
Мотыгинский район	4	4,17%
Назаровский район	0	0,00%
Нижнеингашский район	2	1,36%
Новосёловский район	1	1,45%
Партизанский район	0	0,00%
Пировский район	0	0,00%
Рыбинский район	1	0,71%
Саянский район	0	0,00%
Северо-Енисейский район	0	0,00%
Сухобузимский район	5	5,38%
Тасеевский район	3	4,11%
Туруханский район	1	0,97%
Тюхтетский район	0	0,00%
Ужурский район	1	0,60%
Уярский район	1	1,15%
Шарыповский район	0	0,00%
Шушенский район	8	4,35%

### **Вывод о характере изменения количества участников ЕГЭ по предмету**

В 2018 году доля участников ЕГЭ по географии немного повысилась (по сравнению с 2016 годом на 0,35%, с 2017 – на 0,52%). Уже стабильно на протяжении трех лет гендерный состав практически не меняется: юношей немного больше, чем девушек. Однако изменяется состав участников ЕГЭ по географии по типу образовательной организации. В 2018 году (в сравнении с 2017 годом) примерно на 10 % повысилась доля выпускников средних общеобразовательных школ, и при этом немного снизилась доля выпускников лицеев на 4,52% и гимназий на 2,24%.

В 17 муниципальных образованиях географию не выбрал ни один выпускник. В ЗАТО п. Солнечный более 10% выпускников выбрали ЕГЭ по географии. Доля участников в Березовском (4,08%), Емельяновском (4,02%), Ермаковском (8,00%), Канском (3,96%), Мотыгинском (4,17%), Сухобузимском (5,38%), Тасеевском (4,11%), Шушенском (4,35%) и Эвенкийском муниципальном (7,89%) районах более чем в два раза превышает среднее краевое значение.

## 2. КРАТКАЯ ХАРАКТЕРИСТИКА КИМ ПО ПРЕДМЕТУ

В 2018 году каждый вариант экзаменационной работы включает в себя 34 задания и состоит из двух частей, различающихся формой и уровнем сложности.

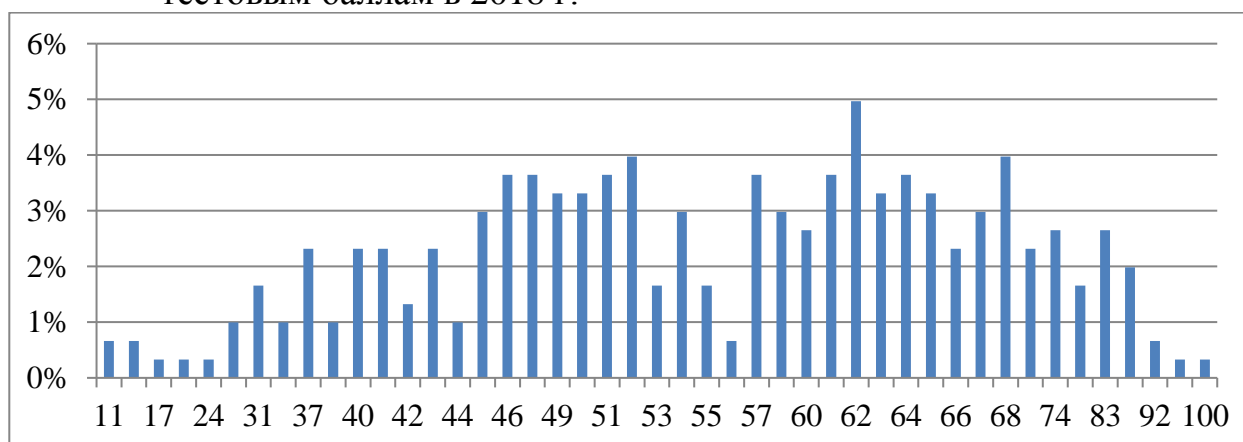
Первая часть содержит 27 заданий, из которых 7 с кратким ответом в виде одного числа или слова, 6 заданий на установление правильной последовательности, 4 задания на установление соответствия географических явлений и объектов, 7 заданий на выбор правильных ответов из предложенного количества, 3 задания на выбор трех правильных ответов (слов или словосочетаний) с последующим определением их правильной последовательности по предложенному тексту. Среди заданий первой части 18 базового уровня сложности, 8 – повышенного и 1 задание – высокого уровня сложности.

Структура и содержание второй части не изменилась и составляет семь заданий, требующих развернутого ответа: 2 задания повышенного и 5 заданий высокого уровня сложности. В КИМ включены две карты-приложения – политическая карта мира и политико-административная карта России.

В первом задании ответом является рисунок выпускника в виде профиля, построенного по топографической карте, в остальных заданиях требуется написать полный и обоснованный ответ в виде текста или расчетов с формулировкой выводов.

## 3. ОСНОВНЫЕ РЕЗУЛЬТАТЫ ЕГЭ ПО ПРЕДМЕТУ

### 3.1 Диаграмма распределения участников ЕГЭ по учебному предмету по тестовым баллам в 2018 г.



### 3.2 Динамика результатов ЕГЭ по предмету за последние 3 года

Таблица 5

	Красноярский край		
	2016 г.	2017 г.	2018 г.
Не преодолели минимального балла	9,80%	13,68%	5,96%
Получили от 81 до 100 баллов	2,45%	1,89%	5,96%
Получили 100 баллов	0	0	1

3.3. Результаты по группам участников экзамена с различным уровнем подготовки:

А) с учетом категории участников ЕГЭ

Таблица 6

	Выпускники текущего года, обучающиеся по программам СОО	Выпускники текущего года, обучающиеся по программам СПО	Выпускники прошлых лет	Участники ЕГЭ с ОВЗ
Доля участников, набравших балл ниже минимального	5,49%	75,00%	0,00%	0,00%
Доля участников, получивших тестовый балл от минимального балла до 60 баллов	52,01%	25,00%	81,82%	50,00%
Доля участников, получивших от 61 до 80 баллов	35,90%	0,00%	18,18%	50,00%
Доля участников, получивших от 81 до 100 баллов	6,59%	0,00%	0,00%	0,00%
Количество выпускников, получивших 100 баллов	1	0	0	0

Б) с учетом типа ОО

Таблица 7

	Лицей	гимназии	СОШ с УИОП	СОШ	ООШ	кадетские школы, маринские гимназии	школы-интернаты	СПО, НПО, ВУЗ
Доля участников, набравших баллов ниже минимального значения	8,33%	0,00%	0,00%	7,36%	0,00%	0,00%	0,00%	0,00%
Доля участников, получивших тестовый балл от минимального балла до 60 баллов	25,00%	42,31%	57,14%	55,84%	100,00%	22,22%	0,00%	87,50%

Доля участников, получивших от 61 до 80 баллов	58,33%	30,77%	28,57%	33,77%	0,00%	66,67%	100,00%	12,50%
Доля участников, получивших от 81 до 100 баллов	8,33%	26,92%	14,29%	3,03%	0,00%	11,11%	0,00%	0,00%
Количество выпускников, получивших 100 баллов	1	0	0	0	0	0	0	0

### **Вывод о характере изменения результатов ЕГЭ по предмету**

В 2018 году следует отметить повышение качества подготовки обучающихся к сдаче ЕГЭ по географии. Средний балл ЕГЭ по географии в Красноярском крае повысился на 4,57 % и составил 55,83. По сравнению с 2017 годом снизился более чем в 2 раза показатель, отражающий долю участников, не набравших минимального балла – 5,96. Более чем на 4 % повысился показатель доли участников получивших от 81 до 100 баллов. В 2018 году в Ленинском районе города Красноярска выпускник набрал максимальное количество баллов – 100.

Наиболее успешные результаты ЕГЭ по географии получили выпускники текущего года, обучающиеся по программам среднего общего образования. Наилучшие результаты показали одиннадцатиклассники гимназий, где доля участников получивших 81-100 баллов составляет 26,92 %. Доля выпускников школ с углубленным изучением отдельных предметов, получивших более 80 баллов, составила 14, 29 %.

### **4. АНАЛИЗ РЕЗУЛЬТАТОВ ВЫПОЛНЕНИЯ ОТДЕЛЬНЫХ ЗАДАНИЙ ИЛИ ГРУПП ЗАДАНИЙ**

Таблица 8

чис зад	Проверяемые элементы	Проверяемые	жн ост	Средний процент выполнения по региону
------------	----------------------	-------------	-----------	---------------------------------------

	содержания	умения		набрали меньше максимального балла	набрали максимальный балл	в группе не преодолевших минимальный балл	в группе 60-80 т.б.	в группе 80-100 т.б.
1	Географические модели. Географическая карта, план местности.	Определять по карте географическ ие координаты	Б		85,43%	22,22%	98,10%	100,00%
2	Атмосфера. Гидросфера.	Определять географическ ие явления и процессы в геосферах, взаимосвязи между ними, их изменение в результате деятельности человека; географическ ую зональность и поясность	Б		75,50%	50,00%	84,76%	77,78%
3	Природные ресурсы. Рациональное и нерациональное природопользование.	Определять природные и антропогенны е причины возникновени я геоэкологичес ких проблем на локальном, региональном и глобальном уровнях; меры по сохранению природы и защите людей от стихийных природных и техногенных явлений	Б	49,01%	41,39%	36,11%	79,05%	91,67%
4	Литосфера. Гидросфера.	Определять	Б	37,42%	36,75%	13,89%	66,67%	83,33%

Обозначение задания в работе	Проверяемые элементы содержания	Проверяемые умения	Уровень сложности задания	Средний процент выполнения по региону				
				набрали меньше максимального балла	набрали максимальный балл	в группе не преодолевших минимальный балл	в группе 60-80 т.б.	в группе 80-100 т.б.
	Атмосфера. Географическая оболочка Земли. Широтная зональность и высотная поясность, природа России.	географические явления и процессы в геосферах, взаимосвязи между ними, их изменение в результате деятельности человека; географическую зональность и поясность; Знать и понимать географическую зональность и поясность						
5	Особенности природы материков и океанов. Особенности распространения крупных форм рельефа материков и России. Типы климата, факторы их формирования, климатические пояса России.	Определять географические особенности природы материков и океанов; географические особенности природы России	Б		54,64%	16,67%	71,43%	94,44%
6	Земля как планета. Форма, размеры, движение Земли.	Выявлять географические следствия размеров и движений Земли	Б		61,59%	27,78%	83,81%	100,00%
7	Литосфера. Рельеф земной поверхности. Мировой океан и его части. Воды суши.	Определять по карте	Б		54,64%	5,56%	70,48%	88,89%



Обозначение задания в работе	Проверяемые элементы содержания	Проверяемые умения	Уровень сложности задания	Средний процент выполнения по региону				
				набрали меньше максимального балла	набрали максимальный балл	в группе не преодолевших минимальный балл	в группе 60-80 т.б.	в группе 80-100 т.б.
	Особенности природы материков и океанов.	местоположение географических объектов						
8	Географические особенности воспроизводства населения мира. Половозрастной состав. Уровень и качество жизни населения.	Оценить демографическую ситуацию отдельных стран и регионов мира	Б		81,46%	38,89%	96,19%	100,00%
9	Географические особенности размещения населения. Неравномерность размещения населения земного шара. Размещение населения России. Основная полоса расселения.	Оценить территориальную концентрацию населения	Б		43,38%	11,11%	58,10%	100,00%
10	Структура занятости населения. Отраслевая структура хозяйства.	Определять географические особенности отраслевой и территориальной структуры мирового хозяйства	Б		71,85%	5,56%	90,48%	88,89%
11	Особенности природно-ресурсного потенциала, населения, хозяйства, культуры крупных стран мира.	Определять географическую специфику отдельных стран и регионов; их различия по уровню социально-экономического развития, специализации и в системе международного	Б	40,07%	42,05%	22,22%	76,19%	91,67%

Обозначение задания в работе	Проверяемые элементы содержания	Проверяемые умения	Уровень сложности задания	Средний процент выполнения по региону				
				набрали меньше максимального балла	набрали максимальный балл	в группе не преодолевших минимальный балл	в группе 60-80 т.б.	в группе 80-100 т.б.
		географическое разделение труда						
12	Городское и сельское население. Города.	Определять географические особенности населения России	Б		61,92%	33,33%	86,67%	100,00%
13	География отраслей промышленности России. География сельского хозяйства. География важнейших видов транспорта.	Выявлять географические особенности основных отраслей хозяйства России	П		43,05%	0,00%	65,71%	94,44%
14	Природно-хозяйственное районирование России. Регионы России.	Определять особенности природно-хозяйственных зон и географических районов России	Б	35,76%	45,36%	41,67%	74,76%	94,44%
15	Определение географических объектов и явлений по их существенным признакам.	Выделять, описывать существенные признаки географических объектов и явлений	Б	19,54%	72,52%	33,33%	91,90%	97,22%
16	Мировое хозяйство. Хозяйство России. Регионы России.	Определять и сравнивать по разным источникам информации географические тенденции развития	Б		70,53%	16,67%	96,19%	100,00%

Обозначение задания в работе	Проверяемые элементы содержания	Проверяемые умения	Уровень сложности задания	Средний процент выполнения по региону				
				набрали меньше максимального балла	набрали максимальный балл	в группе не преодолевших минимальный балл	в группе 60-80 т.б.	в группе 80-100 т.б.
		природных, социально-экономических и геоэкологических объектов, процессов и явлений						
17	Погода и климат. Распределение тепла и влаги на Земле.	Определять различия во времени, уметь читать карты различного содержания	Б		64,57%	5,56%	84,76%	100,00%
18	Административно-территориальное устройство России. Столицы и крупные города.	Выявлять географическую специфику отдельных стран и регионов; их различия по уровню социально-экономического развития, специализации и в системе международного географического разделения труда; уметь анализировать административно-территориальное устройство	Б	20,20%	60,26%	27,78%	87,62%	100,00%

Обозначение задания в работе	Проверяемые элементы содержания	Проверяемые умения	Уровень сложности задания	Средний процент выполнения по региону				
				набрали меньше максимального балла	набрали максимальный балл	в группе не преодолевших минимальный балл	в группе 60-80 т.б.	в группе 80-100 т.б.
		Российской Федерации						
19	Ведущие страны-экспортеры основных видов промышленной продукции. Ведущие страны-экспортеры основных видов сельскохозяйственной продукции. Основные международные магистрали и транспортные узлы.	Выявлять и сравнивать специализацию стран в системе международного географического разделения труда	П		27,48%	5,56%	41,90%	77,78%
20	Часовые зоны	Определять различия во времени, уметь читать карт различного содержания	П		81,79%	33,33%	92,38%	100,00%
21	Направление и типы миграции населения России. Городское и сельское население. Регионы России.	Определять и сравнивать по разным источникам информации географические тенденции развития природных, социально-экономических и геоэкологических объектов, процессов и явлений	П		71,85%	11,11%	89,52%	100,00%
22	Природные ресурсы.	Оценивать ресурсообеспеченность отдельных стран и	П		63,58%	27,78%	83,81%	88,89%

Обозначение задания в работе	Проверяемые элементы содержания	Проверяемые умения	Уровень сложности задания	Средний процент выполнения по региону				
				набрали меньше максимального балла	набрали максимальный балл	в группе не преодолевших минимальный балл	в группе 60-80 т.б.	в группе 80-100 т.б.
		регионов мира, их демографическую ситуацию, уровни урбанизации и территориальной концентрации населения и производства; степень природных, антропогенных и техногенных изменений отдельных территорий						
23	Этапы геологической истории земной коры. Геологическая хронология.	Раскрывать смысл основных теоретических категорий и понятий	П		71,19%	16,67%	94,29%	100,00%
24	Особенности природно-ресурсного потенциала, населения, хозяйства, культуры крупных стран мира.	Выделять, описывать существенные признаки географических объектов и явлений	П		41,72%	0,00%	59,05%	88,89%
25	Природно-хозяйственное районирование России. Регионы России.	Выделять, описывать существенные признаки географических объектов и явлений	В		49,67%	5,56%	72,38%	88,89%

Обозначение задания в работе	Проверяемые элементы содержания	Проверяемые умения	Уровень сложности задания	Средний процент выполнения по региону				
				набрали меньше максимального балла	набрали максимальный балл	в группе не преодолевших минимальный балл	в группе 60-80 т.б.	в группе 80-100 т.б.
26	Географические модели. Географическая карта, план местности.	Определять на плане и карте расстояния	Б		66,89%	22,22%	83,81%	83,33%
27	Географические модели. Географическая карта, план местности.	Уметь определять на плане и карте направления	П		56,62%	0,00%	85,71%	100,00%
28	Географические модели. Географическая карта, план местности.	Составлять таблицы, картосхемы, диаграммы, простейшие карты и модели	В	24,83%	46,03%	2,78%	86,67%	91,67%
29	Литосфера. Гидросфера. Атмосфера. Биосфера. Природа России. Динамика численности населения Земли. Половозрастной состав населения. Факторы размещения производства. География отраслей промышленности, важнейших видов транспорта сельского хозяйства. Рациональное и нерациональное природопользование. Особенности воздействия на окружающую среду различных сфер и отраслей хозяйства.	Объяснять существенные признаки географических объектов и явлений; объяснять демографическую ситуацию отдельных стран и регионов мира, уровни урбанизации и территориальной концентрации населения и производства; степень природных, антропогенных изменений отдельных территорий	В	32,78%	17,22%	8,33%	50,00%	80,56%

Обозначение задания в работе	Проверяемые элементы содержания	Проверяемые умения	Уровень сложности задания	Средний процент выполнения по региону				
				набрали меньше максимального балла	набрали максимальный балл	в группе не преодолевших минимальный балл	в группе 60-80 т.б.	в группе 80-100 т.б.
30	<p>Форма, размеры, движение Земли. Литосфера. Гидросфера. Атмосфера. Биосфера. Природа России.</p> <p>Динамика численности населения Земли.</p> <p>Половозрастной состав населения.</p> <p>Факторы размещения производства. География отраслей промышленности, важнейших видов транспорта, сельского хозяйства.</p> <p>Рациональное и нерациональное природопользование.</p> <p>Особенности воздействия на окружающую среду различных сфер и отраслей хозяйства.</p>	<p>Выявлять и описывать разнообразные явления (текущих событий и ситуаций) в окружающей среде на основе их географической и геоэкологической экспертизы;</p> <p>анализировать и оценивать разные территории с точки зрения взаимосвязи природных, социально-экономических, техногенных объектов и процессов, исходя из их пространственно-временного развития</p>	В	21,85%	32,78%	0,00%	68,57%	91,67%
31	<p>География основных отраслей производственной и непроизводственной сфер.</p>	<p>Определять и сравнивать по разным источникам информации географические тенденции развития природных,</p>	П	16,89%	53,64%	0,00%	95,24%	100,00%

Обозначение задания в работе	Проверяемые элементы содержания	Проверяемые умения	Уровень сложности задания	Средний процент выполнения по региону				
				набрали меньше максимального балла	набрали максимальный балл	в группе не преодолевших минимальный балл	в группе 60-80 т.б.	в группе 80-100 т.б.
		социально-экономических и геоэкологических объектов, процессов и явлений						
32	Земля как планета, современный облик планеты Земля. Форма, размеры, движение Земли.	Определять географические следствия размеров и движений Земли	В	8,61%	11,92%	0,00%	22,86%	94,44%
33	Численность, естественное движение населения России.	Находить в разных источниках информацию, необходимую для изучения географических объектов и явлений разных территорий Земли, их обеспеченность природными и человеческими ресурсами, хозяйственного потенциала, экологических проблем	П	17,88%	39,07%	0,00%	84,29%	94,44%
34	Направление и типы миграции.	Анализировать информацию, необходимую для изучения географическ	В	11,26%	43,38%	0,00%	90,00%	100,00%



Обозначение задания в работе	Проверяемые элементы содержания	Проверяемые умения	Уровень сложности задания	Средний процент выполнения по региону				
				набрали меньше максимального балла	набрали максимальный балл	в группе не преодолевших минимальный балл	в группе 60-80 т.б.	в группе 80-100 т.б.
		их объектов и явлений разных территорий Земли, их обеспеченность природными и человеческим и ресурсами, хозяйственного потенциала, экологических проблем						

Распределение заданий первой и второй части в тесте осуществлялось в соответствии с кодификатором элементов содержания и требований к уровню подготовки выпускников образовательных организаций для проведения ЕГЭ в 2018 году по следующим содержательным разделам курса географии:

1. Источники географической информации.
2. Природа Земли и человек.
3. Население мира.
4. Мировое хозяйство.
5. Природопользование и геоэкология.
6. Страноведение.
7. География России.

Анализ результатов решения заданий по содержательным разделам курса географии показал следующую картину. Из 34 заданий 11 показали снижение решаемости по сравнению с 2017 годом: из них 5 заданий базового уровня, 3 повышенного уровня и 3 высокого уровня сложности. Причем задания базового уровня связаны с анализом особенностей характеристик погоды и климата, распределения климатических поясов России, с определением плотности населения в городах РФ, определения по карте расстояния по прямой линии. На

повышенном уровне у выпускников вызвали затруднения задания, связанные с оцениванием ресурсообеспеченности отдельных стран, определением страны по краткому описанию, определением показателя естественного прироста населения.

Наиболее высокий процент выполнения показали задания, проверяющие умения определить географические координаты, оценивать демографическую ситуацию отдельных стран и регионов мира, выделять существенные признаки географических объектов и явлений, понимать хронологию геологической истории Земли, определять особенности миграционных процессов России и мира, решать задачи на определение часового пояса.

Содержательный анализ второй части представлен по результатам работы экспертов:

**Задание № 28** высокого уровня сложности на построение профиля по топографической карте. 46,03 % экзаменуемых получили максимальный балл, что немного ниже, чем в 2017 году (47,17 %). Отмечается снижение числа обучающихся, не приступивших к выполнению задания. Наиболее распространенной ошибкой экзаменуемых является отсутствие на профиле отмеченной знаком «X» реки или несоответствие крутизны склона.

**Задание № 29.** В задании предполагается проследить цепочку связей между созданием каскада водохранилища и уменьшением годового стока в нижнем течении Волги. Создание каскада водохранилищ привело к увеличению площади водной поверхности, которое в свою очередь привело к увеличению испарения. У выпускников 2018 года это задание вызвало затруднение, так как в предыдущие годы достаточно было указать две причины или два довода для объяснения географической ситуации или явления без установления причинно-следственных связей между ними. Типичными ошибками в ответах школьников было переписывание условия задания, а также характеристики течения реки. Например, «Создание каскада водохранилищ препятствует течению рек», «Чем больше каскадов остается, тем меньше воды остается в реках».

**Задание № 30.** Выпускникам необходимо было определить, в какой из точек 10 сентября Солнце раньше поднимется над горизонтом (географические координаты трех точек приведены).

Данное задание направлено на проверку сформированности компетенции использовать приобретенные знания и умения в практической деятельности и повседневной жизни для анализа и оценки разных территорий с точки зрения взаимосвязи природных, социально-экономических объектов и процессов, исходя из пространственно-временного развития.

Следует отметить, что выпускники успешно справились с этим заданием.

**Задание № 31** предполагает на основе использования статистических данных определить, в какой из двух стран, сельское хозяйство играет наибольшую роль. В ответе необходимо привести числовые данные и вычисления.

Решаемость данного задания в 2018 году высокая. Обучающиеся с легкостью проводят необходимые вычисления, выбирая нужные цифровые показатели. Вместе с тем встречались ответы, в которых отсутствовали вычисления либо не было сравнения полученных данных, в ряде ответов отсутствовал вывод. Например, *«Доля сельского хозяйства в общих объемах ВВП: Уганда 20,1: 80,4\*100=25%. Никарагуа 4,2:33\*100=12,7 %. Структура занятости населения сельского хозяйства в Уганде 67%, в Никарагуа – 14 %»; «В Уганде сельское хозяйство играет большую роль, чем в Никарагуа, так как процент населения занятого сельским хозяйством в Уганде составляет 67 % и в Никарагуа 14 %, и доля объема ВВП, созданного в сельском хозяйстве, от общего объема ВВП в Никарагуа составляет примерно 13% и в Уганде 25 %».*

**Задание № 32.** В этом году произошло резкое снижение решаемости данного задания, так как по сравнению с прошлым годом была изменена формулировка задания, требующая определения географической широты точки, в которой находился объект по условию задачи. Данная задача решается математическим методом, без привлечения географической карты. Выпускников смутила новая формулировка задания, и они не смогли представить верную последовательность всех шагов решения.

**Задание № 33** в текущем году получило невысокие результаты. Выпускникам предлагалось на основе статистических показателей, определить естественный прирост Республики Башкортостан в 2014 году. Типичными ошибками школьников были: использование неверных данных для вычисления, неверное округление результата, в ответе указывали только цифру, без промилле, показывали неправильное округление результата ответа.

Примеры ответов выпускников:

*«6730:4070842\*1000=1,65 промилле»*

*«6730:4070842= 0,0016532\*1000=1,6532=1,7»*

*«(6730:4070842)\*1000=1,6»*

**Задание № 34** направлено на вычисление величины миграционного прироста (убыли) населения Республики Башкортостан в 2014 году. В большинстве случаев, обучающиеся приводили правильную последовательность решения задачи. У некоторых выпускников возникли трудности с определением миграционной убыли населения, в частности, в ответе было положительное число, вместо отрицательного; неправильно были сделаны математические расчеты, вследствие чего получен неверный ответ.

«4071987-4069698=2289

6730-2289=4441»;

«4071987-4069698=2289

2289+6730=9019»

В целом, экзаменующиеся, приступившие к его выполнению и получившие положительные результаты, показали требуемое умение анализировать статистические данные для определения миграционного прироста или убыли населения.

## **ВЫВОДЫ**

1. Большинство участников ЕГЭ 2018 года, сдававших ЕГЭ по географии, овладели базовым уровнем содержания географического образования, предусмотренным государственным образовательным стандартом. Доля участников, не преодолевших минимальную границу баллов составила 5,96 %.
2. Участники ЕГЭ успешно справляются с заданиями на определение географических координат, чтение специальных карт, таблиц, построение профиля. Они овладели основными географическими понятиями, умением анализировать источники информации, производить вычисления для определения отраслевой структуры хозяйства, оценивать и объяснять демографические процессы.
3. Трудности у выпускников вызвали задания, проверяющие умения анализировать особенности характеристик погоды и климата, распределять климатические пояса России, определять плотность населения в городах РФ, определять по карте расстояние по прямой линии. Выпускники плохо справляются с заданиями повышенного уровня, связанными с оцениванием ресурсообеспеченности отдельных стран, определением страны по краткому описанию, определением показателя естественного прироста населения.
4. Следует отметить ошибки, связанные с неосвоением метапредметных умений: невнимательное прочтение задания, неправильное использование понятий, неумение выстраивать логику ответа и определять причинно-следственные связи между объектами и явлениями.
5. Предложения по возможным направлениям совершенствования организации и методики обучения школьников:

- развивать универсальные учебные действия обучающихся по построению развернутого письменного ответа;
- интегрировать темы, изучаемые в определенные периоды времени (атмосфера, гидросфера, литосфера, географическая карта), с другими темами, обеспечив таким образом понимание ключевых понятий и отработку соответствующих умений;
- включать наиболее сложные темы в программу элективных курсов и внеклассных мероприятий по географии;
- использовать в процессе обучения географии современные технологии, позволяющие формировать умения использования полученных знаний в практической деятельности и повседневной жизни.

## 5. РЕКОМЕНДАЦИИ:

1. Провести анализ опыта образовательных организаций, в которых обучающиеся показывают высокий уровень образовательных результатов по географии. Разработать формы его предъявления другим образовательным организациям.
2. В районных методических объединениях провести анализ результатов ЕГЭ 2018 года с учителями географии. Обсудить вопросы, вызывающие затруднение у школьников и возможность работы с ними в течение учебного года.
3. Разработать программу курсов повышения квалификации учителей географии по методике применения практико-ориентированных технологий.
4. Разработать систему мониторинга формирования географических компетенций школьника.

## 6. СОСТАВИТЕЛИ ОТЧЕТА (МЕТОДИЧЕСКОГО АНАЛИЗА ПО ПРЕДМЕТУ):

Наименование организации, проводящей анализ результатов ЕГЭ по предмету:  
КГКСУ «ЦОКО»

<p><i>Ответственный специалист, выполнявший анализ результатов ЕГЭ по предмету</i></p>	<p>Астрашарова Марианна Сергеевна, старший преподаватель географии и методики обучения географии КГПУ им. В.П. Астафьева</p>	<p>Председатель предметной комиссии по географии</p>
--	--	--

