

Часть 1. Методический анализ результатов ЕГЭ по истории в Красноярском крае в 2018 году

1. ХАРАКТЕРИСТИКА УЧАСТНИКОВ ЕГЭ ПО УЧЕБНОМУ ПРЕДМЕТУ

1.1 Количество участников ЕГЭ по учебному предмету (за последние 3 года)

Таблица 1

Учебный предмет	2016		2017		2018	
	чел.	% от общего числа участников	чел.	% от общего числа участников	чел.	% от общего числа участников
История	2453	15,34	237 4	15,24	2361	14,66

1.2 43,58 % юношей и 56,42 % девушек приняло участие в ЕГЭ по предмету

1.3 Количество участников ЕГЭ в регионе по категориям

Таблица 2

Всего участников ЕГЭ по предмету	2362	100,00%
Из них: выпускников текущего года, обучающихся по программам СОО	2210 ¹	93,60%
выпускников текущего года, обучающихся по программам СПО	18	0,76%
выпускников прошлых лет	133	5,63%
участников с ограниченными возможностями здоровья	24	1,02%

1.4 Количество участников по типам ОО

Таблица 3

Всего участников ЕГЭ по предмету	2228 ²	94,37%
Из них: выпускников гимназий	343	14,53%
выпускников лицеев	179	7,58%
выпускников школ с углублённым изучением отдельных предметов	95	4,02%

¹ Из них участников с ограниченными возможностями здоровья – 24

² Без учета выпускников прошлых лет

выпускники средних общеобразовательных школ	1497	63,41%
выпускники кадетских школ и мариинских гимназий	83	3,52%
выпускники вечерних (сменных) общеобразовательных школ и Центров образования	1	0,04%
выпускники коррекционных, санаторных общеобразовательных школ	3	0,13%
выпускники школ-интернатов	9	0,38%
обучающиеся и выпускники НПО, СПО	18	0,76%

1.5 Количество участников ЕГЭ по предмету по АТЕ региона

Таблица 4

АТЕ	Количество участников ЕГЭ по учебному предмету	% от общего числа участников в регионе
Красноярский край	2361	14,66% ³
г. Красноярск	790	16,58% ⁴
Красноярск, Железнодорожный и Центральный районы	126	15,31%
Красноярск, Кировский район	83	20,24%
Красноярск, Ленинский район	81	13,11%
Красноярск, Октябрьский район	129	14,71%
Красноярск, Свердловский район	82	16,87%
Красноярск, Советский район	289	18,63%
Эвенкийский муниципальный район	18	15,79%
Таймырский Долгано-Ненецкий муниципальный район	32	15,09%
г. Ачинск	112	19,24%
г. Боготол	23	19,17%
г. Бородино	14	14,14%
г. Дивногорск	18	8,74%
г. Енисейск	22	18,03%
г. Канск	74	16,55%
г. Лесосибирск	66	15,46%
г. Минусинск	84	18,10%
г. Назарово	46	18,93%
г. Норильск	197	14,73%
г. Сосновоборск	15	10,79%

³ % от общего числа участников ЕГЭ в Красноярском крае.

⁴ Здесь и далее процент от общего числа участников ЕГЭ в данной АТЕ.

г. Шарыпово	35	15,15%
г. Железногорск	55	12,17%
г. Зеленогорск	72	18,05%
ЗАТО п. Солнечный	17	27,42%
Абанский район	10	8,62%
Ачинский район	9	12,86%
Балахтинский район	9	9,78%
Берёзовский район	13	13,27%
Бирилюсский район	8	12,12%
Боготольский район	2	5,41%
Богучанский район	35	10,90%
Большемуртинский район	15	15,96%
Большеулуйский район	4	9,30%
Дзержинский район	15	15,96%
Емельяновский район	36	16,07%
Енисейский район	12	8,22%
Ермаковский район	18	14,40%
Идринский район	3	4,84%
Иланский район	12	8,33%
Ирбейский район	10	14,29%
Казачинский район	4	6,06%
Канский район	9	8,91%
Каратузский район	14	13,33%
Кежемский район	12	11,54%
Козульский район	8	12,50%
Краснотуранский район	8	11,43%
Курагинский район	39	14,83%
Манский район	5	9,43%
Минусинский район	14	11,29%
Мотыгинский район	6	6,25%
Назаровский район	5	3,79%
Нижнеингашский район	23	15,65%
Новосёловский район	5	7,25%
Партизанский район	3	6,38%
Пировский район	1	1,89%
Рыбинский район	19	13,48%
Саянский район	5	11,36%
Северо-Енисейский район	2	2,50%
Сухобузимский район	7	7,53%
Тасеевский район	6	8,22%
Туруханский район	8	7,77%
Тюхтетский район	7	11,86%
Ужурский район	24	14,37%

Уярский район	11	12,64%
Шарыповский район	5	10,00%
Шушенский район	18	9,78%

ВЫВОД о характере изменения количества участников ЕГЭ по предмету

На протяжении последних трех лет в Красноярском крае доля участников ЕГЭ по истории незначительно снижается. В 2016 году 15,34 % от общего числа участников, в 2017 году – 14,77 %, в 2018 году – 14,66 %. Вместе с тем постепенно растет количество юношей, выбирающих экзамен по истории: в 2016 году его сдавали 40,97 % юношей и 59,03% девушек, в 2017 – 41,66 % юношей и 58,34 % девушек, а в 2018 – 43,58 % юношей и 56,42 % девушек.

Анализируя распределение участников по категориям, следует отметить снижение количества сдающих ЕГЭ по истории среди выпускников прошлых лет: в 2016 году таких участников было 8,40%, в 2017 – 7,83%, а в 2018 – 5,63%. Значимых изменений состава участников по типам ОО не наблюдается.

Согласно статистическим данным о количестве участников ЕГЭ по истории в территориях региона самое большое количество сдающих – в ЗАТО п. Солнечный (27,42%), в городах Ачинск (19,24%), Боготол (19,17%), а также в Кировском районе г. Красноярска (20,24%). Среди районов края лидерами по количеству участников ЕГЭ по истории стали Емельяновский (16,07%), Большемуртинский (15,96%) и Дзержинский (15,96%) районы.

В Боготольском, Большеулуйском, Идринском, Казачинском, Партизанском, Пировском и Северо-Енисейском районах экзамен по истории сдавали менее 5 человек. Среди городов края следует отметить г. Дивногорск, в котором доля сдающих ЕГЭ по истории менее 9%.

2. КРАТКАЯ ХАРАКТЕРИСТИКА КИМ ПО ПРЕДМЕТУ

Каждый вариант экзаменационной работы состоит из двух частей и включает в себя 25 заданий, различающихся формой и уровнем сложности (Спецификация контрольных измерительных материалов для проведения в 2018 году единого государственного экзамена по истории [Электронный ресурс]: Федеральное государственное бюджетное научное учреждение «Федеральный институт педагогических измерений» URL: <http://www.fipi.ru/ege-i-gve-11/demoversii-specifikacii-kodifikatory>).

Часть 1 КИМ содержит 19 заданий с кратким ответом. В экзаменационной работе предложены следующие разновидности заданий с кратким ответом: задания на выбор и запись правильных ответов из предложенного перечня ответов; задания на определение последовательности расположения указанных элементов; задания на установление соответствия элементов, данных в нескольких информационных рядах; задания на определение по указанным признакам и запись термина, названия, имени, даты и т.п.

Часть 2 КИМ по истории содержит 6 заданий с развёрнутым ответом, выявляющих и оценивающих освоение выпускниками различных комплексных умений. Задания с 20 по 22 – это комплекс заданий, связанных с анализом исторического источника (проведение атрибуции источника; извлечение информации; привлечение исторических знаний для анализа проблематики источника, позиции автора). Задания с 23 по 25 – это задания, связанные с применением приёмов причинно-следственного, структурно - функционального, временного и пространственного анализа для изучения исторических процессов и явлений. Задание 23 связано с анализом какой-либо исторической проблемы, ситуации. Задание 24 – анализ исторических версий и оценок, аргументация различных точек зрения с привлечением знаний курса. Задание 25 предполагает написание исторического сочинения. Задание 25 – альтернативное: выпускник имеет возможность выбрать один из трёх периодов истории России и продемонстрировать свои знания и умения на наиболее знакомом ему историческом материале.

Распределение заданий КИМ по уровню сложности

В экзаменационную работу включены задания базового, повышенного и высокого уровней сложности. Часть 1 КИМ содержит задания базового и повышенного уровней сложности: задания базового уровня сложности – 2-6, 8-10, 13-15, 17, 19; задания повышенного уровня сложности – 1, 7, 11, 12, 16, 18. Часть 2 КИМ содержит задания базового, повышенного и высокого уровней сложности: задание 21 – базового уровня сложности; задание 20 – повышенного уровня сложности; задания 22, 23, 24 – высокого уровня сложности; задание 25 оценивается по 7 критериям, каждый из которых предполагает учебные действия разного уровня сложности, из которых: К1, К5 – базовый уровень сложности; К2 – повышенный уровень сложности, К3, К4, К6, К7 – высокий уровень сложности.

Содержательные особенности использованных в регионе вариантов КИМ.

Экзаменационная работа охватывает содержание курса истории России с древности и по настоящее время (Древность и Средневековье (Россия IX–XVII вв.); Новое время (Россия в XVIII – середине XIX в.); Новейшая история (1914 – 2017 гг.) с включением элементов всеобщей истории в заданиях на установление хронологической последовательности, систематизации информации в виде таблицы (история войн, дипломатии, культуры, экономических связей и т.п.).

Задания КИМ не закреплены за каким-либо определенным историческим этапом и могут проверять знание различных исторических периодов (VIII в. – начало XXI в.). Из перечня возможных исторических этапов для исторического сочинения исключён современный период (с 1991 по настоящее время), так как по нему отсутствуют устоявшиеся точки зрения учёных.

Задания КИМ включают значительный пласт фактического материала. Перечень элементов содержания, проверяемых на едином государственном экзамене по истории, составлен на основе раздела «Обязательный минимум содержания основных образовательных программ» Федерального компонента государственного стандарта среднего (полного) общего образования по истории (базовый и профильный уровни). (Кодификатор элементов содержания и

требований к уровню подготовки выпускников образовательных организаций для проведения единого государственного экзамена по истории [Электронный ресурс]: Федеральное государственное бюджетное научное учреждение «Федеральный институт педагогических измерений» URL: <http://www.fipi.ru/ege-i-gve-11/demoversii-specifikacii-kodifikatory>).

В то же время в КИМ особое внимание уделяется проверке аналитических и информационно-коммуникативных умений выпускников. Акцентируется внимание на заданиях, направленных на проверку умений систематизировать исторические факты; устанавливать причинно-следственные, структурные и иные связи; использовать источники информации разных типов (текстовый источник, таблица, историческая карта, иллюстрация) для решения познавательных задач; аргументировать собственную позицию с привлечением исторических знаний; представлять результаты историко-познавательной деятельности в свободной форме с ориентацией на заданные параметры деятельности. Ориентация на активную деятельность экзаменуемых, а также привлечение широкого круга исторических источников, проблемных исторических материалов создают возможности для выявления выпускников, в наибольшей степени ориентированных на продолжение образования по данному профилю.

Задания в КИМ ЕГЭ составлены на основе следующих принципов (Кодификатор элементов содержания и требований к уровню подготовки выпускников образовательных организаций для проведения единого государственного экзамена по истории [Электронный ресурс]: Федеральное государственное бюджетное научное учреждение «Федеральный институт педагогических измерений» URL: <http://www.fipi.ru/ege-i-gve-11/demoversii-specifikacii-kodifikatory>):

-Значимость проверяемых фактов.

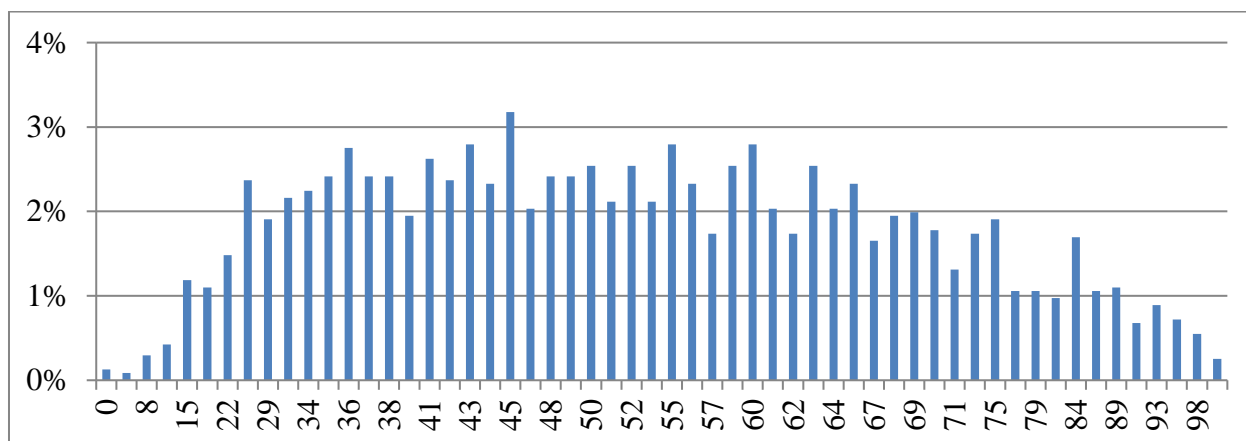
-Отражение различных аспектов истории: экономики, социальных отношений, внутренней и внешней политики, материальной и духовной культуры.

В работе 2018 г. выделены отдельные позиции, на которых проверяется знание истории материальной и духовной культуры (17–19). Таким образом, КИМ учитывает требования историко-культурного стандарта (ИКС), ориентирующего выпускника на формирование прочных представлений о культурной составляющей исторического процесса, отражении событий и явлений в культурной жизни. Контрольно-измерительные материалы обязательно включают элементы содержания по всеобщей истории в задания 1 и 11 и знание истории Великой Отечественной войны (8).

Пропорциональность представления заданий, связанных с различными эпохами. Задания на установление соответствия (2, 5, 9, 17) составлены таким образом, что проверяют знание дат, фактов, персоналий по каждому из следующих периодов истории России: 1) VIII–XV вв.; 2) XVI–XVII вв.; 3) XVIII–XIX вв.; 4) XX – начало XXI в. Каждое из остальных заданий может проверять знание различных исторических эпох (VIII – начало XXI в.), но устанавливается такое сочетание заданий, чтобы в совокупности они примерно в равной степени охватывали основные содержательные разделы курсов истории.

3. ОСНОВНЫЕ РЕЗУЛЬТАТЫ ЕГЭ ПО ПРЕДМЕТУ

3.1 Диаграмма распределения участников ЕГЭ по учебному предмету по тестовым баллам в 2018 г.



3.2 Динамика результатов ЕГЭ по предмету за последние 3 года

Таблица 5

	Субъект РФ		
	2016 г.	2017 г.	2018 г.
Не преодолели минимального балла	11,25%	8,30%	8,94%
Получили от 81 до 100 баллов	5,91%	6,19%	7,92%
Получили 100 баллов	4	3	6

3.3 Результаты по группам участников экзамена с различным уровнем подготовки:

А) с учетом категории участников ЕГЭ

Таблица 6

	Выпускники текущего года, обучающиеся по программам СОО	Выпускники текущего года, обучающиеся по программам СПО	Выпускники прошлых лет	Участники ЕГЭ с ОВЗ
Доля участников, набравших балл ниже минимального	8,11%	5,56%	22,56%	8,33%
Доля участников, получивших тестовый балл от минимального балла до 60 баллов	57,74%	61,11%	62,41%	45,83%
Доля участников, получивших от 61 до 80 баллов	26,13%	22,22%	9,02%	41,67%
Доля участников, получивших от 81 до 100 баллов	8,02%	11,11%	6,02%	4,17%

Количество выпускников, получивших 100 баллов	6	0	0	0
---	---	---	---	---

Б) с учетом типа ОО

Таблица 7

	Лицеи	гимназии	СОШ с УИОП	СОШ	кадетские школы, маринские гимназии	вечерние школы и центры образования	коррекционные и санаторные учреждения	школы-интернаты	негосударственные образовательные учреждения
Доля участников, набравших баллов ниже минимального значения	3,24%	4,07%	7,37%	10,28%	4,82%	33,33%	0,00%	0,00%	50,00%
Доля участников, получивших тестовый балл от минимального балла до 60 баллов	45,95%	54,07%	56,84%	59,92%	59,04%	33,33%	66,67%	77,78%	50,00%
Доля участников, получивших от 61 до 80 баллов	35,68%	27,91%	30,53%	23,71%	31,33%	33,33%	33,33%	22,22%	0,00%
Доля участников, получивших от 81 до 100 баллов	15,14%	13,95%	5,26%	6,09%	4,82%	0,00%	0,00%	0,00%	0,00%
Количество выпускников, получивших 100 баллов	1	3	0	2	0	0	0	0	0

ВЫВОД о характере изменения результатов ЕГЭ по предмету

На основании полученных статистических данных можно сделать вывод о сохранении тенденции снижения количества участников экзамена, не преодолевших минимальный балл при незначительном увеличении доли данных участников в 2018 году. Среди участников, набравших балл ниже минимального значительно (по сравнению с прошлым годом) уменьшилась доля выпускников текущего года, обучающихся по программам СПО. В 2018 году увеличилась доля участников, набравших баллов ниже минимального значения в гимназиях и лицеях (примерно на 1-2%), а в СОШ с УИОП - уменьшилась (примерно на 2%). В кадетских корпусах, мариинских гимназиях доля участников, набравших балл ниже минимального, увеличилась примерно на 2%. В вечерних школах и центрах образования этот показатель значительно увеличился: с 0 до 33,33%.

Также сохранилась тенденция роста среднего балла ЕГЭ по истории. В 2018 году он составил 1,5 %.

Среди выпускников текущего года, обучающихся по программам СОО и СПО, выросла доля участников, получивших тестовый балл от минимального до 60 баллов, среди выпускников прошлого года – незначительно, но сократилась.

Доля участников ЕГЭ, набравших от 61 до 80 баллов, увеличилась среди выпускников текущего года, обучающихся по программам СОО и СПО, уменьшилась – среди выпускников прошлых лет.

По сравнению с 2017 годом в 2018 году увеличилась доля «высокобалльников» (набравших от 81 до 100 баллов) среди выпускников текущего года, обучающихся по программам СОО (на 1,4%) и СПО (значительно – с 0 до 11,11%), среди выпускников прошлых лет – увеличение на 3,33%. Наибольшая доля участников, получивших от 81 до 100 баллов – в лицеях и гимназиях. В 2018 году нет «высокобалльников» в вечерних школах и центрах образования, коррекционных и санаторных учреждениях, школах-интернатах. В 2018 году 6 выпускников получили 100 баллов, что в 2 раза больше, чем в 2017 году. Четверо из них являются выпускниками лицеев и гимназий.

Положительную динамику результатов ЕГЭ по истории можно связать с улучшением работы ОО с учащимися и их родителями по усилению мотивации, осознанности выбора экзамена, профилизацией обучения. Большое также значение имеют: проведение пробных (репетиционных экзаменов во многих АТЕ), сложившаяся система повышения квалификации учителей края в области методики подготовки к ЕГЭ, проведение дистанционных видеоконференций ККИПКиППРО, ФИПИ, изменение содержания и структуры КИМ по истории.

4. АНАЛИЗ РЕЗУЛЬТАТОВ ВЫПОЛНЕНИЯ ОТДЕЛЬНЫХ ЗАДАНИЙ ИЛИ ГРУПП ЗАДАНИЙ

Таблица 8

Обозначение задания в работе	Проверяемые элементы содержания	Проверяемые умения	Уровень сложности задания	Средний процент выполнения по региону				
				набрали меньше максимального балла	набрали максимальный балл	в группе не преодолевших минимальный балл	в группе 60-80 т.б.	в группе 80-100 т.б.
1	С древнейших времён до начала XXI в. (история России, история зарубежных стран).	Систематизация исторической информации (умение определять последовательность событий) (С древнейших времен до начала XXI в. (история России, история зарубежных стран)).	п		54,11%	20,75%	67,45%	86,63%
2	VIII – начало XXI в.	Знание дат (задание на установление соответствия) (VIII – начало XXI в.).	б	18,80%	58,89%	8,96%	92,75%	97,33%
3	Один из периодов, изучаемых в курсе истории России (VIII – начало XXI в.)	Определение терминов (множественный выбор) (один из периодов, изучаемых в курсе истории России (VIII – начало XXI в.)).	б	34,55%	51,44%	33,25%	91,48%	97,33%
4	Один из периодов, изучаемых в курсе истории России (VIII – начало XXI в.)	Определение термина по нескольким признакам (один из периодов, изучаемых в курсе истории России (VIII – начало XXI в.)).	б		44,07%	9,91%	61,38%	84,49%
5	VIII – начало XXI в.	Знание основных фактов, процессов,	б	27,52%	44,54%	8,49%	85,41%	96,79%

Обозначение задания в работе	Проверяемые элементы содержания	Проверяемые умения	Уровень сложности задания	Средний процент выполнения по региону				
				набрали меньше максимального балла	набрали максимальный балл	в группе не преодолевших минимальный балл	в группе 60-80 т.б.	в группе 80-100 т.б.
		явлений (задание на установление соответствия) (VIII – начало XXI в.).						
6	VIII – 1914 г.	Работа с текстовым историческим источником (задание на установление соответствия) (VIII – 1914 г.).	б	21,72%	26,25%	4,72%	61,89%	87,97%
7	Один из периодов, изучаемых в курсе истории России (VIII – начало XXI в.)	Систематизация исторической информации (множественный выбор) (один из периодов, изучаемых в курсе истории России (VIII – начало XXI в.)).	п	47,50%	27,98%	26,65%	70,24%	93,85%
8	1941–1945 гг.	Знание основных фактов, процессов, явлений (задание на заполнение пропусков в предложениях) (1941 – 1945 гг.).	б	33,45%	44,24%	25,00%	80,52%	93,85%
9	VIII – начало XXI в.	Знание исторических деятелей (задание установление соответствия) (VIII – начало XXI в.).	б	20,53%	29,51%	4,95%	65,60%	95,45%
10	1914–2012 гг.	Работа с текстовым историческим источником (краткий ответ в виде слова, словосочетания) (1914-2012 гг.).	б		60,92%	28,30%	82,80%	98,40%

Обозначение задания в работе	Проверяемые элементы содержания	Проверяемые умения	Уровень сложности задания	Средний процент выполнения по региону				
				набрали меньше максимального балла	набрали максимальный балл	в группе не преодолевших минимальный балл	в группе 60-80 т.б.	в группе 80-100 т.б.
11	С древнейших времён до начала XXI в. (история России, история зарубежных стран)	Систематизация исторической информации, представленной в различных знаковых системах (таблица) (С древних времен до начала XXI в. (история России, история зарубежных стран)).	п	39,08%	38,91%	8,02%	87,35%	97,86%
12	Один из периодов, изучаемых в курсе истории России (VIII – начало XXI в.)	Работа с текстовым историческим источником (один из периодов, изучаемых в курсе истории России (VIII – начало XXI в.)).	п	50,55%	29,64%	27,59%	73,52%	92,78%
13	Один из периодов, изучаемых в курсе истории России (VIII – начало XXI в.)	Работа с исторической картой (схемой) (один из периодов, изучаемых в курсе истории России (VIII – начало XXI в.)).	б		50,47%	9,43%	77,07%	94,12%
14	Один из периодов, изучаемых в курсе истории России (VIII – начало XXI в.)	Работа с исторической картой (схемой) (один из периодов, изучаемых в курсе истории России (VIII – начало XXI в.)).	б		39,67%	4,25%	66,61%	93,05%
15	Один из периодов, изучаемых в курсе	Работа с исторической картой (схемой) (один из периодов, изучаемых в	б		32,77%	3,77%	57,50%	85,56%

Обозначение задания в работе	Проверяемые элементы содержания	Проверяемые умения	Уровень сложности задания	Средний процент выполнения по региону				
				набрали меньше максимального балла	набрали максимальный балл	в группе не преодолевших минимальный балл	в группе 60-80 т.б.	в группе 80-100 т.б.
	истории России (VIII – начало XXI в.)	курсе истории России (VIII – начало XXI в.)).						
16	Один из периодов, изучаемых в курсе истории России (VIII – начало XXI в.)	Работа с исторической картой (схемой) (один из периодов, изучаемых в курсе истории России (VIII – начало XXI в.)).	п	50,59%	19,94%	25,24%	59,95%	82,89%
17	VIII – начало XXI в.	Знание основных фактов, процессов, явлений истории культуры России (задание на установление соответствия) (VIII – начало XXI в.).	б	17,74%	19,81%	3,54%	47,05%	86,63%
18	VIII – начало XXI в.	Анализ иллюстративного материала (VIII – начало XXI в.).	п		36,11%	14,15%	54,81%	86,10%
19	VIII – начало XXI в.	Анализ иллюстративного материала (VIII – начало XXI в.).	б		43,35%	16,51%	60,71%	91,44%
20	VIII – начало XXI в.	Характеристика авторства, времени, обстоятельств и целей создания источника (VIII – начало XXI в.).	п	18,67%	49,07%	3,30%	90,13%	97,86%
21	VIII – начало XXI в.	Умение проводить поиск исторической информации в источниках разного	б	19,98%	66,81%	36,32%	87,77%	95,72%

Обозначение задания в работе	Проверяемые элементы содержания	Проверяемые умения	Уровень сложности задания	Средний процент выполнения по региону				
				набрали меньше максимального балла	набрали максимальный балл	в группе не преодолевших минимальный балл	в группе 60-80 т.б.	в группе 80-100 т.б.
		типа (VIII – начало XXI в.).						
22	VIII – начало XXI в.	Умение использовать принципы структурно-функционального, временного и пространственного анализа при работе с источником (VIII – начало XXI в.)	в	22,40%	27,52%	0,94%	73,19%	92,51%
23	VIII – начало XXI в.	Умение использовать принципы структурно-функционального, временного и пространственного анализа при рассмотрении фактов, явлений, процессов (задание-задача) (VIII – начало XXI в.)	в	46,27%	17,82%	2,67%	66,84%	94,30%
24	VIII – начало XXI в.	Умение использовать исторические сведения для аргументации в ходе дискуссии (VIII – начало XXI в.).	в	23,37%	3,34%	0,12%	24,37%	67,78%
25.1	VIII – начало XXI в. (три периода на выбор экзаменуемого)	Историческое сочинение (VIII – начало XXI в. (три периода на выбор экзаменуемого)).	б	6,90%	73,92%	9,91%	99,66%	100,00%
25.2	VIII – начало XXI в. (три периода на выбор)		п	32,64%	19,86%	0,24%	60,54%	85,03%

Обозначение задания в работе	Проверяемые элементы содержания	Проверяемые умения	Уровень сложности задания	Средний процент выполнения по региону				
				набрали меньше максимального балла	набрали максимальный балл	в группе не преодолевших минимальный балл	в группе 60-80 т.б.	в группе 80-100 т.б.
	экзаменуемого)							
25.3	VIII – начало XXI в. (три периода на выбор экзаменуемого)		в	30,36%	28,58%	0,71%	77,07%	94,92%
25.4	VIII – начало XXI в. (три периода на выбор экзаменуемого)		в		35,86%	0,00%	63,24%	95,72%
25.5	VIII – начало XXI в. (три периода на выбор экзаменуемого)		б		76,50%	10,38%	99,16%	100,00%
25.6	VIII – начало XXI в. (три периода на выбор экзаменуемого)		в	24,05%	16,38%	0,00%	54,38%	82,09%
25.7	VIII – начало XXI в. (три периода на выбор экзаменуемого)		в		49,92%	0,00%	92,07%	100,00%

Анализ результатов участников ЕГЭ по выполнению заданий первой части с кратким ответом

Знание основных фактов, процессов, явлений выявляют: задание 5 на установление соответствия между событиями (явлениями, процессами) и историческими фактами относится к базовому уровню; задание 7 на

множественный выбор событий по определенному критерию относится к повышенному уровню; задание 11 на заполнение таблицы элементами предложенного списка относится к высокому уровню сложности.

Проведенный анализ результатов ЕГЭ показывает, что большая часть экзаменуемых не справляется с подобными заданиями. Как и в прошлом году, ребята лучше всего справляются с заданием базового уровня сложности на установление соответствия (44,54% набрали максимальный балл в 2018 против 42,84% в 2017 г.). Выполнение заданий 7 и 11 в целом осталось на уровне прошлого года: с заданием на множественный выбор справились 27,98% полностью (против 24,73% в 2017 г.), успешно заполнили таблицу элементами из списка 38,91% (в 2017 г. – 39,76% выполнили задание полностью). Большая часть выполнявших задания на знание основных фактов, процессов, явлений относится к тем ребятам, кто достаточно хорошо написал ЕГЭ, набрав от 60 баллов и выше.

Знание основных фактов, процессов явлений в годы Великой Отечественной войны проверяет задание 8. Сравнение результатов ЕГЭ 2017 и 2018 г. показывают, что с этим заданием базового уровня сложности справляются все больше экзаменуемых: в нынешнем году его полностью выполнили на 2% больше ребят, чем в прошлом (44,24% в 2018 против 42,84% в 2017 г.). Данные 2018 г. показывают, что даже в группе набравших баллов ниже минимального значения сократилась по сравнению с 2017 г. доля тех, кто с этим заданием не справился (в 2017 г. их было 33,76%, а в 2018 г. – 25,00%)

Три задания проверяют знание фактов истории культуры: в 17 задании (базового уровня) следует установить соответствие между памятниками культуры и их характеристиками, в заданиях 18 (повышенного уровня) и 19 (базового уровня) предлагается комплекс из двух заданий на работу с иллюстративным материалом. Задания, связанные с культурными процессами, традиционно вызывают трудности у экзаменуемых. ЕГЭ 2018 г. не стало в этом плане исключением. Показатели выполнения этих заданий ниже, чем других групп заданий. Вместе с тем отмечается положительная динамика по сравнению с 2017 г. В нынешнем году ребята справились с заданием на знание фактов истории культуры лучше: если 17 задание в 2018 г. выполнили 19,81% против 20,05% в 2017, то с заданием 18 в 2018 г. справились 36,11% (в 2017 г. 31,13%), с заданием 19 – 43,35% (в 2017 г. – 29,02%).

Задание 9 нацелено на проверку знаний исторических деятелей, установление соответствия между событиями и историческими деятелями. В нынешнем году ребята показали слабое знание персоналий – только 29,51% участников ЕГЭ удалось полностью справиться с заданием базового уровня. В 2017 г. доля тех, кто смог определить правильно соответствие, была больше – 33,45%.

Знание основных дат проверяется заданиями 1 на установление хронологической последовательности событий (повышенного уровня сложности) и 2 на установление соответствия (базового уровня сложности).

Более половины участников ЕГЭ справились с указанными заданиями. Однако по сравнению с прошлым годом успехи нынешних экзаменуемых выглядят скромнее. Если в 2017 г. 75,44% выполнили задание 1, то в 2018 г. их доля снизилась до 54,11%. Немного лучше справились с заданием 2: в 2018 г. 58,59% против 55,31 в 2017 г.

Задание 3 и 4 проверяет *знание исторических понятий и терминов*. В первом случае необходимо найти «лишний» термин в предложенном ряду по заданному критерию, во втором – нужно узнать и написать исторический термин по данному определению понятия. Оба задания относятся к базовому уровню сложности. По сравнению с 2017 г. годом картина здесь принципиально не изменилась: с заданием 4 в 2018 г. справились 44,07% экзаменуемых, с 3 заданием – 51,44%. В 2017 г. лучше написали 4 задание – 50% участников, а 3 – хуже – 42,97%.

Умение работать с историческими источниками проверяются заданием 6 на установление соответствия между историческими источниками и их характеристикой, заданием 10 на атрибуцию исторического источника и заданием 12 на анализ исторического источника. Первые два задания относятся к базовому уровню сложности, третье – к повышенному. Анализ представленных результатов позволяет говорить о том, что умение работать с историческим источником у участников ЕГЭ 2018 г. развито слабо. Достаточно успешно они справились только с 10 заданием на «узнавание» источника (60,92%), 6 и 12 задание полностью выполнили менее трети участников (26,25% и 29,64% соответственно). Степень выполнения 6 и 10 заданий является одно из самых низких среди результатов всех групп заданий 2018 г.

Комплекс из четырех заданий (13-16) проверяет *умение работать с исторической картой*. Первые три задания относятся к базовому уровню сложности, задание 16 – к повышенному. Если с заданиями 13-15 справляется от половины до трети экзаменуемых (13 – 50,47%, 14 – 39,67%, 15 – 32,77%), то с заданием повышенного уровня сложности (16) – только 19,94%. Сравнивая результаты ЕГЭ 2018 и 2017 гг. можно отметить, что процент умеющих работать с исторической картой в целом вырос. Позитивная динамика отмечается в отношении заданий 14 и 15 (39,67% и 32,77%), которые в 2017 г. выполнили 19,97% и 19,50% соответственно.

Результаты решаемости отдельных заданий позволяют выделить группы умений, слабо сформированных у участников ЕГЭ, набравших баллы в разных интервалах.

В когорте не преодолевших минимальный балл средний процент решаемости в 2018 г. составил 14,92%, что на 3,5 лучше, чем в 2017 г. (11,37). Сложным для участников ЕГЭ, вошедших в данную группу, стало задание 9 на знание исторических деятелей – здесь процент решаемости составил 4,95%. Ниже среднего процента решаемости в данной группе участников ЕГЭ были выполнены задания на знание фактов по истории культуры – 11,4%, на работу с исторической картой – 10,67%, на знание основных событий, явлений, процессов – 14,38%. В нескольких группах заданий процент решаемости

оказался средним (знание основных дат – 14, 85%) и выше среднего: знание исторических понятий и терминов – 21,58%, работа с историческими источниками – 20,20%, знание истории Великой Отечественной войны – 25%.

Среднее значение решаемости в группе участников ЕГЭ, набравших от 60 до 80 баллов, составляет 70,75%. Слабее всего ребята этой группы выполнили задания на знания фактов истории культуры – процент решаемости здесь составил 54,19%. Ниже среднего значения решаемости оказался комплекс заданий с исторической картой (13-16) и знание исторических деятелей. Среднее значение здесь составило 65,67% и 65,60% соответственно. С остальными группами заданий ребята справились достаточно успешно, преодолев средний показатель в 70,75%. Так, с заданиями на знание основных событий, явлений, процессов они справились, показав в среднем 81% решаемости, с заданиями на знание основных дат – 80,1%, на знание исторических понятий, терминов – 76,43%, на работу с историческими источниками – 72,73%, на знание Великой Отечественной войны – 80,5%.

Средний показатель решаемости в группе участников ЕГЭ, набравших от 81 до 100 баллов, составил 91,71%. Как и в прошлом году, в 2018 г. наиболее проблемными для участников этой группы стали задания на знание фактов истории культуры – 88,05% и комплекс заданий с исторической картой – 88,90% (особенно задание 16 на выбор верных суждений, относящихся к карте – 82,89%). С остальными заданиями ребята этой группы успешно справились. В заданиях на знание основных событий, явлений, процессов средний процент решаемости составил 96,1%, в заданиях на знание основных дат - 91,98%, в заданиях на знание исторических понятий и терминов - 90,91%, в заданиях на знание исторических деятелей – 95,45%, в заданиях на работу с историческими источниками – 93,05%, в заданиях на знание истории Великой Отечественной войны – 93,85%.

Анализ результатов участников ЕГЭ по выполнению заданий второй части с развернутым ответом

В КИМах по истории представлено 6 заданий (20-25), требующих развернутого ответа.

Задания 20, 21, 22 составлены к предлагаемому тексту.

Задание 20 нацелено на атрибуцию источника.

В тексте представлены общественно-политические настроения в Чехословакии после выступления на XX съезде Н.С. Хрущева с докладом «О культе личности и его последствиях». В задании требовалось указать имя бывшего руководителя СССР, о котором идет речь в отрывке (И.В. Сталин), указать порядковый номер упоминаемого в отрывке съезда КПСС (XX) и указать десятилетие, к которому относятся указанные события (1950-е гг.).

Основной ошибкой было неправильное указание десятилетия, в некоторых случаях ребята неправильно указывали имя бывшего руководителя СССР, о котором шла речь в тексте.

Задание 21 направлено на выявление умения проводить поиск исторической информации и ее извлечение для ответа на поставленные к

тексту вопросы. В 21 задании КИМа предлагали указать одну из названных в отрывке причин популярности среди чехословацкого народа бывшего руководителя СССР и привести два любых аргумента из текста, свидетельствующих о сомнении в правильности критики в адрес бывшего руководителя СССР.

С заданием 21 участники ЕГЭ традиционно хорошо справляются, что было продемонстрировано при выполнении задания. Наиболее распространенной ошибкой стало краткое изложение экзаменуемым ответа, не позволяющим понять его смысл. Например: «его считают первым помощником» - в указании причин популярности бывшего руководителя СССР. На наш взгляд, важно указать, где он являлся первым помощником: в тексте написано, что первым помощником бывший руководитель СССР был в деле строительства социализма в Чехословакии.

В задании 22 проверяется умение привлекать исторические знания для анализа проблематики источника, использовать принципы структурно-функционального, временного и пространственного анализа при работе с источником. В задании 22 КИМа предлагалось указать образное название периода в истории СССР, к которому относились указанные в тесте события и указать два любых социально-экономических преобразования, осуществленных СССР в данный период. Участники ЕГЭ справились с этим заданием высокого уровня сложности менее успешно, чем с предыдущими двумя (повышенного - 20 и базового -21 уровня) по тексту. Как правило, они правильно называли период – «оттепель». Ошибки были связаны в основном с тем, что вместо социально-экономических преобразований периода назывались изменения, произошедшие в других сферах общественной жизни: политической, духовной.

Во втором тексте речь идет о внутри и внешнеполитической деятельности царя Ивана IV.

В задании 20 требовалось назвать имя царя (Иван Грозный), век (XVI), когда он жил и правительницу, которая была его матерью (Елена Глинская).

Типичные ошибки были связаны с неправильным определением века и указанием имени матери (либо неуказанием его).

Наибольшую сложность для участников ЕГЭ представляло задание 21, где необходимо было указать цель царя, которую показал автор текста, и два действия связанные с достижением этой цели. В критериях оценивания было отмечено, что баллы экзаменуемый может набрать только при указании цели в сочетании с одним (1 балл) или двумя (2 балла) действиями.

Типичной ошибкой участников ЕГЭ было не авторское указание цели, которое часто не раскрывало авторский смысл. Автор текста указывал, что целью царя было «создание государства, могущество которого превосходило все соседние государства». Ребята часто по-другому формулировали цель – «создание мощного государства», «расширение территорий» и т.д.

В задании 22 требовалось, с опорой на знание курса истории, привести любые три факта о том, что к концу правления царя, о котором идет речь в

тексте, страна переживала социально-экономический и политический кризис. *Типичной ошибкой* для участников ЕГЭ стала неправильное определение конкретно-исторического отрезка времени, о котором спрашивалось в задании. Экзаменуемые должны были показать кризисные явления последних лет правления Ивана IV (утрата выхода к Балтике, военные поражения в результате Ливонской войны, введение заповедных лет, что свидетельствует о бедственном положении помещичьих хозяйств и желании «прикрепить» к ним крестьян и т.д.) . Часто ребята показывали действия Ивана Грозного, не относящиеся к последним годам его царствования – «введение опричнины» и не указывающие на кризисное состояние российского государства в начале 1580-х гг.

В целом 47,8% участников ЕГЭ 2018 г. справилось с заданиями, требующими анализа источника, набрав максимальный балл по трем заданиям, еще 20,35% набрали 1 балл. Самым проблемным для групп участников ЕГЭ стало 22 задание, требующее не только внимательного прочтения и анализа текста, но и привлечения знаний и их предметного использования при выполнении задания. В группе, не набравшей минимальный балл, с ним справились только 0,94% участников, в группе, где ребята набрали от 60 до 80 баллов, – 73,19%. В группе от 80 до 100 баллов – 92,51%. С другими заданиями – 20 и 21 – участники справились лучше.

Задание 23 предполагает анализ какой-либо исторической проблемы, ситуации. Участники ЕГЭ должны продемонстрировать умение использовать принципы структурно-функционального, временного и пространственного анализа при рассмотрении фактов, явлений, процессов.

В первом варианте историческая ситуация была связана с принятием Судебника Иваном III. Необходимо было указать год его принятия, причину издания, одно любое изменение, произошедшее между землевладельцем и его крестьянами при принятии Судебника. Участники ЕГЭ, как правило, верно называли год принятия Судебника (1497) и произошедшие изменения (введение пожилого как платы за потерю землевладельцем рабочих рук в случае ухода крестьянина или установление единого срока перехода от одного землевладельца к другому – Юрьева дня). Хуже обстояло дело с указанием причин – задания, требующего пояснения, – т.е. понимания экзаменуемым, почему определенные процессы сделали необходимым принятие Судебника. Далеко не все участники ЕГЭ продемонстрировали понимание причинно-следственных связей (успехи процесса централизации, приведшие к территориальному единству русских земель и устареванию прежнего законодательства Русской Правды, принятой еще в XI в.).

В другом варианте историческая ситуация, требующая анализа, касалась временного промежутка – первого послевоенного пятилетия и изменения отношений между бывшими союзниками по антигитлеровской коалиции – СССР и США. Необходимо было указать три изменения, иллюстрирующие произошедшие изменения. *Наиболее распространенной ошибкой было то, что* участники ЕГЭ не раскрывали изменений, хотя в целом понимали что

ситуация касается событий начала «холодной войны». Например, такие ответы как «НАТО», «ОВД», «речь Черчилля в Фултоне» не показывали суть изменений.

В целом средний процент выполнения данного задания по региону оказался невысоким: 17,82% набрали максимальный балл, еще 46,27% участников получили 1-2 балла.

Задание 24 предполагает анализ исторических версий и оценок, аргументации различных точек зрения. Для получения максимального балла важно привести по два аргумента в подтверждение и в опровержение предложенной в КИМе точки зрения. Задание традиционно вызывает у участников ЕГЭ наибольшие затруднения. Нынешний год не стал исключением.

Наиболее распространенной ошибкой является непонимание экзаменуемым самого понятия аргументации. Аргументами для участников ЕГЭ часто выступают общие положения, без опоры на конкретные факты. Предлагаемый автором работы тезис не подтверждается приводимыми далее фактами.

В первом варианте ребятам было предложено довольно сложное утверждение. О том, что деятельность народолюбцев способствовала либерализации политического курса правительства. Главный фокус задания был обращен к влиянию деятельности одной из народнических организаций, появившейся в конце 1870-х гг., использовавшей террористические методы в своей деятельности, «Народной воле». Таким образом, хронологически вопрос сужался до периода к. 1870-х – начала 1880-х гг. Второй особенностью задания было увязывание курса правительства на либерализацию с деятельностью народолюбцев. В школьном курсе истории прямо эта связь не показана, поэтому участникам ЕГЭ предстояло синтезировать имеющиеся знания, установить с опорой на факты наличие такой связи или наоборот, показать, что деятельность народолюбцев не способствовала либерализации политического правительственного политического курса. Для большинства ребят установление такой взаимосвязи оказалось непосильным делом. Они не смогли выделить народолюбцев из общего народнического движения, приписывая им «хождение в народ», Лишь небольшая часть писавших ЕГЭ вспомнила о деятельности графа М.Т. Лорис-Меликова, которому Александр Второй поручил создать текст «Конституции» в начале 1880-х гг., надеясь, в том числе либеральными мерами, успокоить российское общество. Одним из основных аргументов в опровержение стал тезис о том, что убийство народолюбцами Александра II привело следующего монарха к отказу от либерального курса погибшего царя, принятие «Конституции» Лорис-Меликова было отложено.

Во втором варианте 24 задание предполагало привести аргументы в подтверждение и опровержение тезиса о том, что внутренняя политика Александра I в период 1815 – 1825 гг. была реакционной.

Наиболее типичной ошибкой участников ЕГЭ было неправильное определение хронологического периода. В задании речь шла о втором периоде правления Александра Павловича Романова, соответственно и аргументация должна была опираться на события именно этого периода. Приводя аргументы в опровержение предложенной точки зрения, ребята часто приводили факты из первого периода его правления – например, издание указа о вольных хлебопашцах.

Средний процент выполнения задания 24 по региону оказался низким – только 3,34% участников смогли набрать максимальный балл, еще 23,37% выполнили задание, набрав от 1 до 3 баллов. В целом решаемость этого задания осталась на уровне 2017 г. (3,03% участников набрали максимальный балл).

Задание 25 предполагает написание исторического сочинения. Оно оценивается по системе критериев (К1 – К7). Участник ЕГЭ должен выбрать из трех периодов истории России один и продемонстрировать свои знания и умения.

Критерий К1, предполагающий указание событий, явлений, процессов избранного периода, как правило, не вызывает особых затруднений.

Критерий К2 оценивает знание исторических личностей, указание *роли* каждой личности (не менее двух) в указанных событиях, процессах явлениях.

Основной проблемой в написании этой части исторического сочинения является *характеристика роли личности*. КИМы нацеливают участника ЕГЭ, что под ролью, прежде всего, понимаются конкретные действия личности, оказавшие существенное влияние на ход или результат указанных событий. Однако многие представляют общие фразы применительно к исторической личности, не иллюстрирующие конкретных действий. Например, «Емельян Пугачев возглавил восстание», «Деянов стал министром просвещения» и т.д. некоторые участники ЕГЭ ограничиваются перечислением исторических личностей, чья деятельность относится к избранному периоду.

Средний процент выполнения критерия К2 по региону составил 19,86% , набравших максимальные два балла, еще 32,64% участников ЕГЭ представили роль одной исторической личности в указанных процессах и явлениях и получили 1 балл.

Критерий К3 оценивает наличие причинно-следственных связей в сочинении. Как правило, участники ЕГЭ их указывают. Но если причинно-следственная связь была зачтена в критерии К2 для характеристики роли личности, то по критерию К3 она не засчитывается.

Средний процент выполнивших критерий К3 по региону составляет 58,94%, из них 28,58% приходится на тех, кто набрал максимальные 2 балла, и еще 30,36% на тех, кто получил 1 балл.

Критерий К4 предполагает выявление в сочинении оценки влияния событий, процессов данного периода на дальнейшую историю России. Не все участники ЕГЭ воспринимают перспективную направленность задания – «на

дальнейшую историю России». *Типичной ошибкой* пока остается своеобразное подведение итогов периода, обобщение сделанного.

Средний процент выполнения критерия по региону составляет 35,86%.

Критерий К5 выявляет использование участниками ЕГЭ исторической терминологии. В целом большинство – 76,50% - экзаменуемых корректно используют в историческом сочинении терминологию.

Критерий К6 выявляет наличие или отсутствие в историческом сочинении фактических ошибок. Средний процент выполнения этого критерия по региону составляет 40,43%, в том числе 16,38% - безошибочное написание сочинений, 24,05% - допустили одну ошибку. В основном ошибки заключались в неверном указании лет описываемых событий, исторических названий, неверном определении итогов указанных явлений.

Критерий К7 оценивает форму изложения материала. Большинство участников ЕГЭ представило историческое сочинение.

Среди причин выявленных ошибочных ответов можно назвать следующие:

- участники ЕГЭ часто дают абстрактные ответы, не опираясь на факты;
- часто не понимают смысла задания (особенно это касается заданий 23 и 24);
- не используют знание фактов региональной истории;
- не видят связи между фактом и тезисом.

ВЫВОДЫ:

1) Наиболее проблемными для участников ЕГЭ 2018 г. по-прежнему являются задания по работе с исторической картой, задания на знание фактов по истории культуры, исторических деятелей. Здесь картина по сравнению с прошлым годом практически не изменилась. Проблемным можно назвать выполнение задний по работе с историческими источниками, где из трех заданий только одно более половины участников экзамена выполнили на максимальный балл. Анализ результатов второй части ЕГЭ с развернутым ответом показал, что задание 24 остается самым сложным и плохо решаемым для ребят, которые, как правило, не справляются с ним, не могут сформулировать тезис и подтвердить его историческими фактами. В историческом сочинении по-прежнему проблемной остается характеристика роли исторической личности, многие не могут показать ее влияние на указанные процессы или явления.

2) Наиболее успешным стало для участников ЕГЭ 2018 г. задание на знание истории Великой Отечественной войны. С ним справилось на 2% больше ребят, чем в прошлом году. Решаемость задания выросла и в группе не преодолевших минимальный балл, что свидетельствует о возросшем внимании к этой теме в процессе преподавания истории и в обществе в целом. Удовлетворительным можно считать выполнение задний на знание основных

дат – с ними справились более половины участников. Ребята традиционно хорошо выполняют задания, связанные с анализом текста во второй части ЕГЭ (прежде всего 20, 21), в основном верно указывая его атрибуцию и демонстрируя умение извлекать из текста нужную информацию.

5. РЕКОМЕНДАЦИИ в направлении предметной подготовки

- Опираясь на положения историко-культурного стандарта, сфокусировать особое внимание в процессе обучения на изучение истории культуры, роли исторических личностей;
- для реализации современных подходов в историческом образовании обеспечить учителя всем перечнем составляющих учебно-методического комплекта;
- при подготовке выпускников к ЕГЭ по истории использовать дополнительные учебные пособия, например, выпущенные издательством «Просвещение»;
- представлять дискуссионные точки зрения на различные исторические события и процессы, предлагать учащимся сформулировать свою доказательную аргументацию по предлагаемым позициям;
- синхронизировать события российской и региональной истории. Такое разноуровневое видение истории позволит выделять и видеть общее, особенное и единичное;
- уделять больше внимание работе с картой, формированию пространственных представлений учащихся, организовать работу с историко-географическими терминами.

6. СОСТАВИТЕЛИ ОТЧЕТА (МЕТОДИЧЕСКОГО АНАЛИЗА ПО ПРЕДМЕТУ):

Наименование организации, проводящей анализ результатов ЕГЭ по предмету

<i>Ответственный специалист, выполнявший анализ результатов ЕГЭ по предмету</i>	Зберовская Елена Леонидовна, кандидат исторических наук, доцент кафедры всеобщей истории Федерального государственного бюджетного образовательного учреждения высшего образования «Красноярский государственный педагогический университет им. В.П. Астафьева»	Председатель предметной комиссии по истории, ведущий эксперт.
<i>Специалисты, привлекаемые к анализу результатов ЕГЭ по предмету</i>	Попова Антонина Александровна, учитель истории муниципального бюджетного общеобразовательного учреждения «Средняя школа № 94»	Заместитель председателя предметной комиссии по истории, ведущий эксперт.

