

Часть 1. Методический анализ результатов ЕГЭ по английскому языку в Красноярском крае в 2018 году

1. ХАРАКТЕРИСТИКА УЧАСТНИКОВ ЕГЭ ПО УЧЕБНОМУ ПРЕДМЕТУ

1.1 Количество участников ЕГЭ по учебному предмету (за последние 3 года)

Таблица 1

Учебный предмет	2016		2017		2018	
	чел.	% от общего числа участников	чел.	% от общего числа участников	чел.	% от общего числа участников
английский язык	979	6,12%	999	6,21%	1141	7,09%
немецкий язык	16	0,10%	19	0,12%	12	0,07%
французский язык	3	0,02%	3	0,02%	5	0,03%
испанский язык	0		1	0,00%	1	0,00%

Далее анализ результатов будет представлен по итогам ЕГЭ по английскому языку.

1.2. 28,83 % юношей и 71,17 % девушек.

1.3. Количество участников ЕГЭ в регионе по категориям

Таблица 2

Всего участников ЕГЭ по предмету	1141	100,00%
Из них:		
выпускников текущего года, обучающихся по программам СОО	1058 ¹	92,73%
выпускников текущего года, обучающихся по программам СПО	6	0,53%
выпускников прошлых лет	77	6,75%
участников с ограниченными возможностями здоровья	17	1,49%

1.4 Количество участников по типам ОО

Таблица 3

Всего участников ЕГЭ по предмету	1064 ²	93,25%
Из них:		
выпускников гимназий	314	27,52%
выпускников лицеев	112	9,82%
выпускников школ с углублённым изучением отдельных предметов	61	5,35%
выпускники средних общеобразовательных школ	547	47,94%
выпускники кадетских школ и мариинских гимназий	18	1,58%
выпускники вечерних (сменных) общеобразовательных школ и Центров образования	1	0,09%
выпускники школ-интернатов	5	0,44%
обучающиеся и выпускники НПО, СПО, ВУЗ	6	0,53%

¹ Из них 17 участников с ограниченными возможностями здоровья

² Без учета выпускников прошлых лет

1.5 Количество участников ЕГЭ по предмету по АТЕ региона

Таблица 4

АТЕ	Количество участников ЕГЭ по учебному предмету	% от общего числа участников в регионе
Красноярский край	1141	7,09% ³
г. Красноярск	550	11,54% ⁴
Красноярск, Железнодорожный и Центральный районы	121	14,70%
Красноярск, Кировский район	40	9,76%
Красноярск, Ленинский район	52	8,41%
Красноярск, Октябрьский район	103	11,74%
Красноярск, Свердловский район	41	8,44%
Красноярск, Советский район	193	12,44%
Эвенкийский муниципальный район	6	5,26%
Таймырский Долгано-Ненецкий муниципальный район	20	9,43%
г. Ачинск	38	6,53%
г. Боготол	3	2,50%
г. Бородино	1	1,01%
г. Дивногорск	13	6,31%
г. Енисейск	3	2,46%
г. Канск	33	7,38%
г. Лесосибирск	21	4,92%
г. Минусинск	31	6,68%
г. Назарово	15	6,17%
г. Норильск	109	8,15%
г. Сосновоборск	11	7,91%
г. Шарыпово	19	8,23%
г. Железногорск	35	7,74%
г. Зеленогорск	37	9,27%
ЗАТО п. Солнечный	6	9,68%
Абанский район	2	1,72%
Ачинский район	0	0,00%
Балахтинский район	1	1,09%
Берёзовский район	7	7,14%
Бирлюсский район	0	0,00%
Боготольский район	0	0,00%
Богучанский район	8	2,49%
Большемуртинский район	4	4,26%
Большеулуйский район	0	0,00%
Дзержинский район	2	2,13%
Емельяновский район	12	5,36%

³ % от общего числа участников ЕГЭ в Красноярском крае.

⁴ Здесь и далее процент от общего числа участников ЕГЭ в данной АТЕ.

Енисейский район	5	3,42%
Ермаковский район	1	0,80%
Идринский район	3	4,84%
Иланский район	4	2,78%
Ирбейский район	3	4,29%
Казачинский район	0	0,00%
Канский район	2	1,98%
Каратузский район	2	1,90%
Кежемский район	2	1,92%
Козульский район	0	0,00%
Краснотуранский район	0	0,00%
Курагинский район	2	0,76%
Манский район	1	1,89%
Минусинский район	1	0,81%
Мотыгинский район	2	2,08%
Назаровский район	2	1,52%
Нижеингашский район	3	2,04%
Новосёловский район	2	2,90%
Партизанский район	1	2,13%
Пировский район	1	1,89%
Рыбинский район	2	1,42%
Саянский район	1	2,27%
Северо-Енисейский район	3	3,75%
Сухобузимский район	3	3,23%
Тасеевский район	0	0,00%
Туруханский район	2	1,94%
Тюхтетский район	1	1,69%
Ужурский район	6	3,59%
Уярский район	1	1,15%
Шарыповский район	0	0,00%
Шушенский район	11	5,98%

Вывод о характере изменения количества участников ЕГЭ по предмету

В 2018 году доля участников ЕГЭ по английскому языку по сравнению с 2017 годом увеличилась на 0,88%. Гендерный состав участников без явных изменений (почти треть составляют юноши).

Если говорить о распределении участников по типам образовательных организаций, то традиционно доминируют выпускники средних общеобразовательных школ – 47,94%. Выпускники лицеев, гимназий и школ с углубленным изучением отдельных предметов составили в совокупности 42,68%, что на 2,67% меньше, чем в прошлом году.

Наибольшей популярностью английский язык пользуется в г. Красноярск. Больше всего участников (более 10%) в четырех районах г. Красноярска (Железнодорожном (с Центральным), Октябрьском и Советском). Несмотря на небольшое общее количество выпускников в Таймырском Долгано-Ненецком

районе и ЗАТО п. Солнечный, число участников по английскому языку в этих территориях составляет 9,43% и 9,68% соответственно. По сравнению с 2017 годом количество муниципальных образований, где английский язык никто не выбрал, снизилось с 14 до 9. В шести муниципальных образованиях края не сдавали английский язык уже не первый год: Ачинском, Бирилюсском, Боготольском, Казачинском, Краснотуранском, и Тасеевском районах.

2. КРАТКАЯ ХАРАКТЕРИСТИКА КИМ ПО ПРЕДМЕТУ

КИМ ЕГЭ 2018 по иностранным языкам содержали письменную и устную части. Письменная часть, в свою очередь, включала четыре раздела: «Аудирование», «Чтение», «Грамматика и лексика» и «Письмо». Орфографические навыки являлись объектом контроля в заданиях 19–31 раздела «Грамматика и лексика», а также заданий 39, 40 раздела «Письмо».

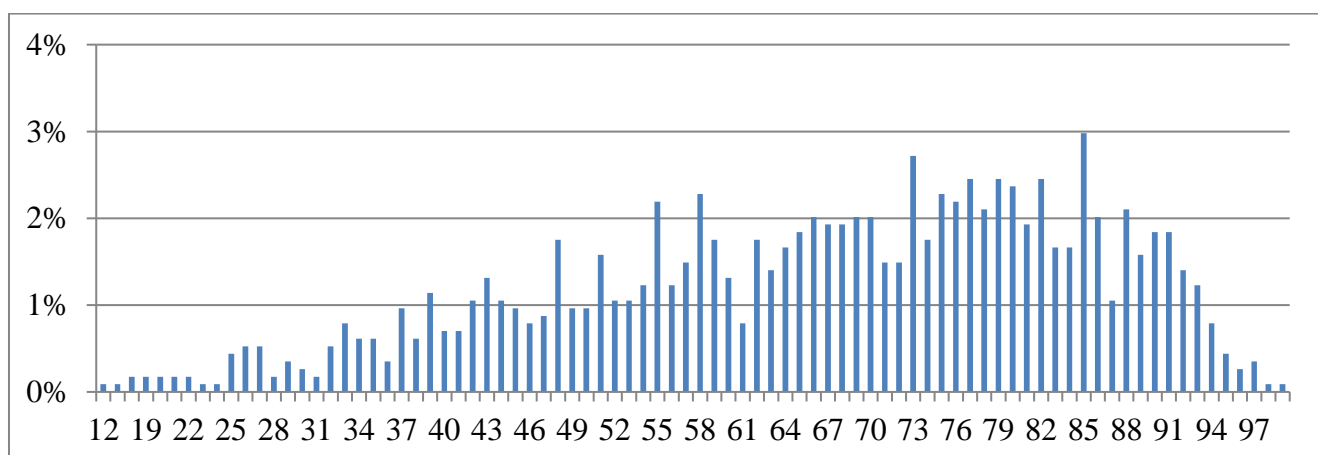
Содержание всех заданий, независимо от уровня сложности, соответствовало «Обязательному минимуму содержания общего основного и среднего (полного) образования» и было соотнесено с уровнями владения иностранными языками, определенными в документах Совета Европы, следующим образом:

- базовый уровень – А2
- повышенный уровень – В1
- высокий уровень – В2

КИМ соответствовали спецификации контрольных измерительных материалов для проведения в 2018 году единого государственного экзамена по иностранным языкам, утвержденной директором ФБГНУ «ФИПИ».

3. ОСНОВНЫЕ РЕЗУЛЬТАТЫ ЕГЭ ПО ПРЕДМЕТУ

3.1 Диаграмма распределения участников ЕГЭ по учебному предмету по тестовым баллам в 2018 г.



3.2 Динамика результатов ЕГЭ по предмету за последние 3 года

Таблица 5

	Субъект РФ		
	2016 г.	2017 г.	2018 г.

Не преодолели минимального балла	3,37%	2,20%	0,88%
Получили от 81 до 100 баллов	23,90%	24,82%	25,77%
Получили 100 баллов	0	0	0

3.3. Результаты по группам участников экзамена с различным уровнем подготовки:
А) с учетом категории участников ЕГЭ

Таблица 6

	Выпускники текущего года, обучающиеся по программам СОО	Выпускники текущего года, обучающиеся по программам СПО	Выпускники прошлых лет	Участники ЕГЭ с ОВЗ
Доля участников, набравших балл ниже минимального	0,57%	16,67%	3,90%	0,00%
Доля участников, получивших тестовый балл от минимального балла до 60 баллов	33,18%	83,33%	51,95%	29,41%
Доля участников, получивших от 61 до 80 баллов	39,79%	0,00%	25,97%	52,94%
Доля участников, получивших от 81 до 100 баллов	26,47%	0,00%	18,18%	17,65%
Количество выпускников, получивших 100 баллов	0	0	0	0

Б) с учетом типа ОО

Таблица 7

	Лицеи	гимназии	СОШ с УИОП	СОШ	кадетские школы, моринские гимназии	вечерние школы и центры образования	школы-интернаты	СПО, НПО, ВУЗ
Доля участников, набравших баллов ниже минимального значения	0,00%	0,32%	0,00%	1,08%	0,00%	0,00%	0,00%	4,17%
Доля участников, получивших тестовый балл от минимального балла до 60 баллов	21,05%	20,32%	18,03%	44,85%	33,33%	100,00%	20,00%	54,17%
Доля участников, получивших от 61 до 80 баллов	43,86%	40,95%	44,26%	37,61%	33,33%	0,00%	80,00%	23,61%
Доля участников, получивших от 81 до 100 баллов	35,09%	38,41%	37,70%	16,46%	33,33%	0,00%	0,00%	18,06%

Количество выпускников, получивших 100 баллов	0	0	0	0	0	0	0	0
---	---	---	---	---	---	---	---	---

Вывод о характере изменения результатов ЕГЭ по предмету

Анализируя динамику результатов, можно отметить стабильные показатели с положительными изменениями в течение 3 последних лет: ежегодное увеличение (на 0,92% в 2017 г., на 0,95% в 2018 г.) доли выпускников, получивших высокий результат (81-100 баллов).

В 2018 году, как и в 2016-2017 гг., никто из участников экзамена не набрал 100 баллов, однако процент выпускников, не преодолевших границу минимального балла, значительно снизился (по сравнению с 2016 годом на 2,49% и по сравнению с 2017 г. на 1,32%). Среди участников ЕГЭ, которые набрали балл ниже минимального, преобладают выпускники прошлых лет.

В группе участников, получивших высокие баллы (от 80 до 100), преобладают выпускники текущего года, обучающиеся по программам СОО, они же доминируют в группе участников, получивших 61–80 баллов.

Основная часть (83,33%) выпускников текущего года, обучавшихся по программам СПО, получили тестовый балл в интервале от минимального до 60.

Учитывая тип ОО, можно отметить, что выпускники лицеев и гимназий, как правило, сдают экзамен успешно (процент участников, набравших баллы ниже минимального значения, в этих группах не превышает 0,32%). Наибольший процент участников, получивших от 61 до 80 баллов, фиксируется среди выпускников СОШ с ИУОП (на 3-11% выше, чем у выпускников лицеев, гимназий, СОШ и мариинских, кадетских школ). Доля участников, получивших от 81 до 100 баллов, наиболее высока среди выпускников гимназий, несколько меньше среди выпускников СОШ с ИУОП, лицеев и мариинских, кадетских школ. Чуть ниже показатели средних общеобразовательных школ.

4. АНАЛИЗ РЕЗУЛЬТАТОВ ВЫПОЛНЕНИЯ ОТДЕЛЬНЫХ ЗАДАНИЙ ИЛИ ГРУПП ЗАДАНИЙ

Таблица 8

ис за да	Проверяемые	Проверяемые	ж но	Средний процент выполнения по региону
----------------	-------------	-------------	---------	---------------------------------------

	элементы содержания	умения		набрали меньше максимального балла	набрали максимальный балл	в группе не преодолевших минимальный балл	в группе 60-80 т.б.	в группе 80-100 т.б.	
1	Понимание основного содержания прослушанного текста.	Понимать основное содержание различных аутентичных прагматических и публицистических аудио- и видеотекстов соответствующей тематики	б	54,16%	45,22%	41,67%	84,13%	94,95%	
2	Понимание в прослушанном тексте запрашиваемой информации.	Извлекать необходимую/запрашиваемую информацию из различных аудио- и видеотекстов соответствующей тематики	п	67,05%	32,34%	51,43%	79,59%	93,15%	
3	Полное понимание прослушанного текста.	Полно и точно понимать высказывания собеседника в распространенных стандартных ситуациях повседневного общения	в		79,93%	10,00%	85,26%	92,86%	
4		Отделять главную информацию от второстепенной, выявлять наиболее значимые факты	в		71,69%	50,00%	74,83%	89,12%	
5		Определять тему звучащего текста	в		42,24%	30,00%	39,00%	67,35%	
6		Выявлять факты/примеры в соответствии с поставленным вопросом /проблемой	в		71,08%	20,00%	73,02%	87,07%	
7		Обобщать содержащуюся в тексте информацию, определять свое отношение к ней	в		78,09%	40,00%	82,99%	95,58%	
8		значения идиоматической лексики в рамках изученных тем	в		45,57%	70,00%	38,78%	44,90%	
9			в		69,41%	20,00%	74,60%	87,41%	
10		Понимание основного содержания текста.	Использовать ознакомительное	б	44,96%	54,78%	40,00%	92,03%	96,21%

Обозначение задания в работе	Проверяемые элементы содержания	Проверяемые умения	Уровень сложности задания	Средний процент выполнения по региону				
				набрали меньше максимального балла	набрали максимальный балл	в группе не преодолевших минимальный балл	в группе 60-80 т.б.	в группе 80-100 т.б.
		чтение в целях понимания основного содержания сообщений, интервью, репортажей, публикаций научно-познавательного характера, отрывков из произведений художественной литературы						
11	Понимание структурно-смысловых связей в тексте.	Использовать просмотровое/поисковое чтение в целях извлечения необходимой/запрашиваемой информации из текста статьи, проспекта	П	49,78%	49,08%	23,33%	85,41%	94,33%
12	Полное понимание информации в тексте.	Использовать изучающее чтение в целях полного понимания информации прагматических текстов, публикаций научно-познавательного характера, отрывков из произведений художественной литературы	В		58,55%	30,00%	66,67%	78,23%
13		Отделять главную информацию от второстепенной, выявлять наиболее значимые факты	В		78,79%	30,00%	85,94%	93,88%
14		Определять временную и причинно-следственную взаимосвязь событий, прогнозировать развитие/результат	В		58,90%	40,00%	58,50%	82,65%

Обозначение задания в работе	Проверяемые элементы содержания	Проверяемые умения	Уровень сложности задания	Средний процент выполнения по региону				
				набрали меньше максимального балла	набрали максимальный балл	в группе не преодолевших минимальный балл	в группе 60-80 т.б.	в группе 80-100 т.б.
		излагаемых фактов/событий, обобщать описываемые факты/явления						
15		Определять свое отношение к прочитанному	В		45,84%	10,00%	45,12%	65,99%
16		Определять замысел автора, оценивать важность/новизну информации, понимать смысл текста и его проблематику, используя элементы анализа текста	В		62,66%	20,00%	65,31%	81,29%
17		Читать аутентичные тексты различных стилей (публицистические, художественные, научно-популярные, прагматические) с использованием различных стратегий/видов чтения в соответствии с коммуникативной задачей	В		42,51%	10,00%	45,58%	53,06%
18		значения идиоматической лексики в рамках изученных тем	В		62,58%	30,00%	69,16%	84,01%
19	Грамматические навыки.	значение изученных грамматических явлений; значение видо-временных форм глагола; значение неличных и неопределенно-личных форм глагола; значение	б		66,61%	0,00%	74,38%	88,78%
20			б		67,57%	20,00%	74,38%	92,18%
21			б		75,11%	20,00%	80,50%	87,41%
22			б		79,14%	10,00%	87,76%	90,82%
23			б		73,88%	40,00%	80,27%	86,05%
24			б		80,46%	10,00%	85,71%	95,92%
25			б		55,74%	20,00%	60,32%	82,65%

Обозначение задания в работе	Проверяемые элементы содержания	Проверяемые умения	Уровень сложности задания	Средний процент выполнения по региону					
				набрали меньше максимального балла	набрали максимальный балл	в группе не преодолевших минимальный балл	в группе 60-80 т.б.	в группе 80-100 т.б.	
		глагольных форм условного наклонения; значение согласования времен;							
26	Лексико-грамматические навыки.	значения лексических единиц, связанных с изученной тематикой и соответствующим и ситуациями общения; Владеть орфографическим и навыками в рамках лексико-грамматического минимума соответствующего уровня	б		71,52%	10,00%	79,82%	89,80%	
27			б		74,23%	10,00%	81,41%	92,18%	
28			б		54,25%	0,00%	56,69%	73,81%	
29			б		33,48%	0,00%	30,39%	65,99%	
30			б		69,24%	30,00%	72,79%	75,51%	
31			б			78,00%	20,00%	84,13%	94,56%
32	Лексико-грамматические навыки.	значения лексических единиц, связанных с изученной тематикой и соответствующим и ситуациями общения; средства и способы выражения модальности; средства и способы выражения побуждения к действию; средства и способы выражения следствия; средства и способы выражения причины; средства и способы выражения условия;	п		60,12%	20,00%	65,08%	87,41%	
33			п		64,33%	0,00%	68,71%	86,05%	
34			п		65,03%	20,00%	68,93%	90,82%	
35			п		75,46%	50,00%	82,31%	95,92%	
36			п		70,11%	10,00%	73,70%	90,14%	
37			п		66,43%	30,00%	70,98%	92,52%	
38			п			81,68%	20,00%	88,89%	99,32%
39	Письмо личного характера.	Описывать явления, события, излагать факты, выражая свои	б		44,00%	52,32%	5,00%	80,73%	89,63%
					24,63%	68,97%	5,00%	86,85%	96,26%
					32,60%	33,65%	0,00%	56,80%	88,78%

Обозначение задания в работе	Проверяемые элементы содержания	Проверяемые умения	Уровень сложности задания	Средний процент выполнения по региону				
				набрали меньше максимального балла	набрали максимальный балл	в группе не преодолевших минимальный балл	в группе 60-80 т.б.	в группе 80-100 т.б.
40	Письменное высказывание с элементами рассуждения по предложенной проблеме «Ваше мнение».	Описывать факты, явления, события, выражать собственное мнение/суждение	в	57,67%	16,48%	0,00%	50,49%	78,12%
				50,04%	23,05%	0,00%	59,26%	85,94%
				49,52%	17,44%	0,00%	51,32%	82,20%
				42,59%	11,48%	0,00%	32,20%	72,56%
				32,43%	31,64%	0,00%	54,31%	86,90%
41 (1)	Чтение текста вслух.	навыки чтения фрагмента информационного или научно-популярного, стилистически нейтрального текста	б		43,38%	0,00%	46,26%	84,01%
42 (2)	Условный диалог-расспрос.	создавать условный диалог-расспрос с опорой на вербальную ситуацию и фотографию (картинку)	б	68,97%	25,59%	10,00%	75,92%	88,64%
43 (3)	Связное тематическое монологическое высказывание с использованием основных коммуникативных типов речи (описание, повествование, рассуждение, характеристика).	создавать монологическое тематическое высказывание с опорой на вербальную ситуацию и фотографию (картинку)	б	47,41%	46,71%	0,00%	79,67%	91,16%
				25,94%	67,22%	0,00%	85,83%	93,03%
				46,01%	31,20%	0,00%	59,86%	81,29%
44 (4)	Связное тематическое монологическое высказывание – передача основного содержания увиденного с выражением своего отношения, оценки, аргументации	создавать монологическое тематическое высказывание с элементами сопоставления и сравнения, с опорой на вербальную	в	66,70%	23,31%	0,00%	66,52%	82,20%
				25,07%	62,84%	0,00%	86,17%	94,39%
				46,80%	15,78%	0,00%	42,06%	68,20%

Обозначение задания в работе	Проверяемые элементы содержания	Проверяемые умения	Уровень сложности задания	Средний процент выполнения по региону				
				набрали меньше максимального балла	набрали максимальный балл	в группе не преодолевших минимальный балл	в группе 60-80 т.б.	в группе 80-100 т.б.
	(сравнение двух фотографий).	ситуацию и фотографию						

Как показывает статистика ЕГЭ 2018 г. по английскому языку, участники экзамена неплохо справляются с заданиями **раздела «Аудирование»**. Однако почти 60% участников экзамена из группы 1 (не достигшие минимального балла) испытывали затруднения даже с выполнением задания 1 – на понимание основного содержания звучащего текста. Наиболее сложным оказалось для них соотнести утверждения 2,3,7 с текстами.

1. Extreme tourism has always been in people's adventurous nature.
2. Extreme tourism helps people explore the world.
3. Extreme tourism is a way to get people's attention.
4. Extreme tourism is an unnecessary risk for people.
5. Extreme tourism for our family is a way of getting knowledge.
6. Extreme tourism is a thing everybody should try.
7. Extreme tourism satisfies people's need for risk.

Участники ЕГЭ из группы 1 (не достигшие минимального балла) и группы 2 (60-80 баллов) путали тексты Е и F. Так в тексте F перечисляются разные части мира с экстремальными условиями и испытуемые выбирали утверждение 2, не обратив внимания на логическое заключение текста о публичном обзоре фотографий, сделанных в этих местах. Кроме того, во 2 утверждении выражение *explore the world* воспринималось скорее как открывать какие-то страны и континенты для себя, а не исследовать мир и открывать (*discover*) какие-то новые виды животных, растений и т.п., что в последнем значении полностью соответствовало содержанию текста Е.

Со вторым заданием раздела «Аудирование» на понимание в прослушанном тексте запрашиваемой информации участники ЕГЭ 2018 справились немного хуже, чем в 2017 г., но лучше чем в 2016 г. (средний процент выполнения этого задания составил: 2016 - 27,17%; 2017 - 40,24%; 2018 - 32,34%).

В этом задании основные затруднения у участников групп 1 (не достигшие минимального балла) и 2 (60–80 баллов) вызвали утверждения С, D, и G.

- A. Jim dislikes Bella's new photos on Facebook.
- B. Bella's mother wanted to see the Tretyakov gallery.
- C. Bella took a plane from Moscow to get to Lake Baikal.
- D. Jim enjoys watching talk shows on TV.
- E. Bella didn't have anything to do on her holiday.
- F. Bella's trip to Lake Baikal was expensive.
- G. Jim has an idea how he can get to Lake Baikal.

Так в диалоге утверждению С соответствует информация о длительном полете (it was quite a long flight), однако в продолжении предложения присутствует и дистрактор – информация о том, что в дальнейшем использовалась машина (and then we took a car). В этом случае некоторые участники соотнесли фразы took a plane и took a car, отметив утверждение С как неправильный ответ.

Утверждение D раскрывается в диалоге через обмен высказываниями:

Jim: It would have been totally impossible for me! I can't do without TV or the Internet.

Bella: Well, there it seems just fine. You don't feel like watching some stupid talk show when the nature around is so magnificent.

Jim: Yes, even your photos make me speechless....

Из этого отрывка следует, что в диалоге нет информации соответствующей утверждению D о том, что Джим получает удовольствие от просмотра ток-шоу, т.к. в диалоге он заявляет, что не может отказаться от телевидения и интернета. На его реплику следует ответ Беллы о том, что там (на Байкале) это естественно и совсем не хочется смотреть какое-то глупое токшоу, когда тебя окружает такая роскошная природа. С чем соглашается Джим. Соответственно участники экзамена должны были выбрать ответ 3 (в тексте не сказано). Участники групп 1 (не достигшие минимального балла) и 2 (60-80 баллов) отмечали это утверждение как правильный ответ, скорее всего выхватив из контекста фразу «... like watching some stupid talk show ...».

Утверждение G о том, что у Джима есть идея как добраться до Байкала, отмечалось участниками групп 1 (не достигшие минимального балла) и 2 (60-80 баллов) как неправильное. Хотя в диалоге присутствует информация о том, что, несмотря на то что для Джима поездка на Байкал не по средствам, во время разговора ему приходит идея о заповеднике на Байкале, куда возможно требуются волонтеры. Ошибочный выбор свидетельствует о том, что участники групп 1 и 2 не имеют хорошо сформированных умений выделять запрашиваемую информацию и их метапредметные умения рассуждать и делать выводы недостаточно развиты.

Задания 3 – 9 раздела «Аудирование» на полное понимание прослушанного текста в этом году выполнены успешнее, чем в 2016 г. и 2017 г.. Средний показатель в основном сформирован за счет группы 2 (60-80 баллов) и группы 3 (80-100 баллов), т.к. это задания высокого уровня. В 2018 г. средний показатель составил 65,43%.

Данные задания проверяли умения полно и точно понимать достаточно сложный аутентичный текст. Участники группы 1 (не достигшие минимального балла) очень плохо справились с заданиями 3, 5, 6, 8, 9. Половина испытуемых из этой группы сделали правильный выбор в задании 4 и чуть меньше половины в задании 7.

Наибольшие затруднения среди участников группы 2 (60-80 баллов) вызвали задания 5 и 8. Задание 8 оказалось наиболее затруднительным и для группы 3 (80-100 баллов).

Так, участники группы 2 в задании 5 вместо правильного ответа 3) часто выбирали утверждение 1) или 2), ориентируясь на услышанные в интервью слова trust и faith. Контекст фразы, в которой Гарри сравнивает себя со своим героем «He finds it difficult to let go and take a leap of faith and trust in the unknown» наоборот подтверждает его скептицизм. Ошибочный выбор испытуемых свидетельствует о типичной ошибке опираться на отдельные знакомые слова, а не на смысл текста.

Что касается задания 8, чтобы выбрать правильный ответ, требовалось проанализировать ответ Гарри, который говорит, что он чувствует себя слишком открытым и уязвимым, играя положительных героев, и всегда симпатизирует плохим парням. При этом в ходе рассуждения Гарри упоминает, что это как два полушария его мозга. Соответственно многие испытуемые, в том числе из группы 3, выбрали вариант ответа 2) , вероятно, решив, что у Гарри нет особых предпочтений.

Результаты **раздела «Чтение»** улучшились по сравнению с предыдущими годами при выполнении заданий 10 и 11. Неизменным остался результат при выполнении задний 12-18 на полное понимание информации в тексте.

Задание 10 на понимание основного содержания текста не представляло особой трудности для участников группы 2 (60-80 баллов) и 3 (80-100 баллов) и было выполнено успешно. 40% участников группы 1 (не достигшие минимального балла) тоже смогли успешно выполнить задание 10.

В данном задании участники группы 1 (не достигшие минимального балла) в основном допускали ошибку устанавливая соответствие между заголовком и фрагментом текста F. Вместо правильного ответа – заголовок 1, многие ошибочно выбирали заголовок 3.

- | | |
|-----------------------------------|---------------------------------|
| 1. Countries good at table tennis | 5. From the history of the game |
| 2. Table tennis equipment | 6. Why watch tennis |
| 3. The first tennis competitions | 7. Both for men and women |
| 4. The rules of table tennis | 8. Similar yet different |

Действительно фрагмент F начинается с информации о первых международных соревнованиях по теннису, что соответствует заголовку 3, но далее следует информация о разных странах, преуспевших в данном виде спорта на международной арене в разное время, что делает очевидным выбор заголовка 1.

В целом участники групп 2 и 3 довольно успешно справились и с заданием 11. В задании 11 необходимо было заполнить пропуски частями предложения, данными ниже. Трудным для группы 1 (не преодолевших минимальный балл) и частично для участников из группы 2 оказалось заполнить пропуски C, D, F выбрав один из предложенных фрагментов 1–7.

... Here one can see old buildings, C _____ to the present day, for example, the Kremlin ...

... The real fortress with a history lasting through the ages, and its buildings absorbed pieces of Slavic and Turkic cultures, D _____ Muslim and Christian civilizations.

... Tourists will have a chance to visit a real fortress and feel a breath of ages while walking inside a unique historical monument, F _____ World Heritage Sites in 2000.

1. which have been carefully preserved
2. taking the best parts of urban planning from
3. which was included in the list of the UNESCO
4. that the city has many tourist attractions
5. which were created in the 10-15th centuries
6. and in 1552 it was conquered by
7. that the city was founded in 1177

Учащиеся выбирали для заполнения пропуска C фрагмент 3, а для заполнения пропуска F фрагмент 1, это связано с невысоким уровнем знаний грамматических структур. Та же причина кроется и в ошибочном выборе фрагмента 5 вместо фрагмента 2 для заполнения пропуска D.

Выполнение заданий 12-18 высокого уровня сложности вызывает трудности у участников всех трех групп. Особые трудности у учащихся из групп 2 и 3 вызвали задания 14,15,17.

14

It is implied that your communication skills are ... when you live abroad.

- 1) improved naturally
- 2) often ignored
- 3) challenged
- 4) more effective

Так в тексте информация соответствует ответу 3, поскольку автор дает понять, что в естественной среде люди не обращают внимания на коммуникативные навыки, но после случаев в чужой стране, когда не удается коммуницировать в простейших ситуациях, уже не будешь недооценивать силу слова. Некоторые учащиеся выбрали неверный ответ 2, ошибочно полагая, что если общение автора не состоялось, то было оставлено без внимания. Однако именно в ответе 3 говорится о неполноценном общении, что и обозначает слово *challenged* в данном контексте. Более привычное значение слова *challenge* как проблема или вызов в данном случае ввело учащихся в заблуждение.

15

According to the author, expressing emotions in the Russian culture

- 1) is forbidden in public places
- 2) differs depending on circumstances
- 3) is similar to the American culture
- 4) is untypical of many people.

Очевидно, что правильным ответом в соответствии с текстом является 2, т.к. автор рассказывает о том, как по-разному русские проявляют свои эмоции в общественных местах и дома, делая предположения, что оказывает на это влияние. В некоторых случаях выбор учащихся пришелся на дистрактор – ответ 4, т.к. в тексте автором в качестве примера приводятся случаи открытого выражения эмоций в общественных местах. Многие учащиеся выбрали неверный ответ 1, не обращая внимания на то, что в тексте нет речи о каких-либо запретах выражения эмоций в общественных местах.

17

“It” in “... Russians make up for it hosting ...” (paragraph 7) refers to the ...

- 1) student activities
- 2) variety of student clubs
- 3) social networking
- 4) quality of academic buildings.

При правильном ответе 1, некоторые учащиеся выбрали ответ 2, неправильно истолковав причинно-следственные связи между предложениями.

Подводя итоги по рецептивным видам речевой деятельности, **разделам «Аудирование» и «Чтение»** необходимо отметить, что экзаменуемые из групп 2 и 3 хорошо владеют умениями извлекать основное содержание из звучащего или письменного аутентичного текста. Большая часть выпускников из этих групп умеет извлекать запрашиваемую информацию из

звучащего или письменного аутентичного текста, несколько хуже ситуация с пониманием полной и точной информации, как в звучащем, так и в письменном тексте. Хотя при выполнении заданий по аудированию на полное понимание текста результаты улучшились на 17% по сравнению с прошлым годом.

Типичные ошибки в аудировании и чтении участников экзамена из всех групп имеют один и тот же характер:

- участники допускают ошибки при определении основной мысли аудиотекста: не все экзаменуемые достаточно полно поняли содержание аудиотекста, чтобы правильно определить основную мысль;

- участники не понимают информацию, эксплицитно выраженную в аудиотексте;

- участники не умеют разделять общую, ненужную, информацию и информацию, требующуюся для понимания основного содержания текста или запрашиваемой информации;

- участники часто опираются на выхваченные из контекста знакомые слова;

- при восстановлении структурно-смысловых связей (вопрос 11) участники не вдумываются в смысл контекста, а ориентируются только на фразы, которые соответствуют грамматической структуре предложения с пропуском или наоборот, ориентируются на общий смысл, не учитывая правильности грамматических структур.

- участники иногда выбирают вариант ответа не только без учета смысла контекста, но и явно вопреки грамматическому строю предложения.

- недостаточно развита языковая догадка.

Рекомендуется при подготовке к выполнению заданий разделов «Аудирование» и «Чтение» уделять больше внимания *стратегиям работы* с аутентичными текстами информационного, научно-популярного и художественного характера, учить находить правильный ответ по ключевым словам в утверждениях и текстах, извлекать информацию из текста, обращая особое внимание на смысл текста и характерные детали, а не стремиться понять значение каждого слова.

Необходимо помнить, что в аудиотексте используются синонимичные выражения поэтому при прослушивании необходимо сосредоточить внимание на синонимичных выражениях или словах, близких по смыслу к лексике, которая используется в формулировке вопросов.

При работе с текстом задания 11 надо помнить, что первым критерием выбора части предложения для заполнения пропуска должно быть соответствие грамматической структуры вставляемой части предложения грамматической структуре всего предложения. Иногда бывает, что этому критерию отвечают несколько частей предложения. Тогда для выбора правильного ответа следует руководствоваться общим смыслом и логикой контекста.

В разделе «Грамматика и лексика» средний показатель остался почти на уровне 2017 г., имея незначительную тенденцию к снижению по всем типам заданий.

При выполнении заданий 19-25, соответствующих базовому уровню, участники экзамена из группы 1 (не достигшие минимального балла) показали низкий уровень сформированности грамматических навыков. Так, никто из них не справился с заданием 19, кроме того повышенную трудность для них представили задания 22 и 24. Это связано с неправильным употреблением формы прошедшего неопределенного времени неправильных глаголов, неумением распознать и употребить страдательный залог в нужной форме, а также незнанием порядковых числительных и их правописанием. При этом участники группы 2 (60-80 баллов) и группы 3 (80-100 баллов) успешно справились с данными заданиями и средний показатель в этих группах составил 77,61% и 89,11% соответственно.

При выполнении заданий 26-31, соответствующих базовому уровню, участники экзамена из группы 1 (не достигшие минимального балла) также показали очень низкий уровень сформированности лексико-грамматических навыков. Трудность у них вызвали задания 26 и 27, а с заданиями 28 и 29 не справился никто из данной группы. Это связано не только со слабыми познаниями в области словообразования, но и с ошибками правописания при образовании новых лексических единиц. Участники группы 2 (60-80 баллов) и группы 3 (80-100 баллов) неплохо справились с данными заданиями, однако менее успешно, чем с грамматическими. Основная причина этого орфографические ошибки, которые учащиеся делали при словообразовании, например, забывали удваивать согласные буквы.

При выполнении заданий 32-38 повышенного уровня испытуемым предлагалось выполнить задания формата множественного выбора. Эти задания проверяли, умеют ли выпускники использовать слова в связном тексте с учетом их смысла, сочетаемости слов, грамматического оформления, и участники экзамена справились с ними достаточно успешно. При этом учащиеся из группы 1 (не достигшие минимального балла) не справились с заданием 33, оно же вызвало затруднения у части участников из группы 2. Повышенную трудность у группы 1, а также некоторых участников группы 2 вызвало задание 36. Такая ситуация естественна, т.к. задания 33 и 36 были связаны со знанием значения лексических единиц и сочетаемости слов английского языка в соответствующих ситуациях и темах, рассчитанных на углубленное изучение языка. В целом участники группы 2 (60-80 баллов) справились с данными заданиями вполне успешно, но слабее, чем в 2017 г., средний показатель среди учащихся этой группы в 2018 г. составил 74,08%. Испытуемые из группы 3 (80-100 баллов) успешно справились с заданиями высокого уровня, средний показатель – 91,74%.

Подводя итоги по разделу «Грамматика и лексика» можно отметить не очень высокий уровень подготовки учащихся групп 1-2 в целом. При этом

негативное влияние на результаты выполнения заданий 26-31 оказывает низкий уровень орфографии.

Типичные ошибки, которые допускали экзаменуемые при выполнении заданий данного раздела:

- участники не могли определить какая форма глагола необходима для заполнения пропуска;

- участники выбирали не ту часть речи, которая была необходима для заполнения пропуска;

- участники испытывали затруднения при выборе и использовании форм действительного и страдательного залога глагола;

- участники образовывали от опорных слов однокоренные слова не той части речи, которая требуется по контексту;

- не соблюдали правил орфографии;

- участники не учитывали контекст в употреблении слов;

- делают ошибки в лексической сочетаемости.

Рекомендуется при подготовке к выполнению заданий раздела «Грамматика и лексика», осваивая грамматические знания, использовать связные аутентичные тексты, требовать от обучающихся анализировать структуру и смысл предложения, соблюдать необходимый порядок слов и добиваться от обучающихся понимания того, для чего используется то или иное грамматическое явление.

При формировании навыка употребления лексических единиц в соответствии с сочетаемостью слов важно обеспечивать эффективную работу над лексическим материалом на всех основных этапах обучения лексике (ознакомление, закрепление в тренировочных занятиях и продуктивное использование в речи). Выполнение заданий, позволяющих употребить изучаемую лексику для решения коммуникативных задач, имеет принципиально важное значение, т.к. использование лексических единиц в различных контекстах способствует лучшему запоминанию их значений и формирует навыки их активного употребления в речи.

В разделе «Письмо» средний показатель при выполнении заданий 39 и 40 остался близким к уровню 2017 г., хотя наблюдается небольшое снижение результатов при выполнении задания 39 по критерию «Решение коммуникативной задачи» (РКЗ) и при выполнении задания 40 по критериям «РКЗ», «Организация текста» и «Лексика». Это связано как с особенностями формулировки самих заданий 2018 г., так и с изменениями, внесенными в критерии оценивания выполнения данных заданий.

Анализируя выполнение задания 39 «Личное письмо» по критериям его оценивания, можно сделать следующие выводы. Объем высказывания выдерживается в соответствии с требованиями, хотя примерно в 1,5 % работ наблюдалось его незначительное превышение.

Большинство участников способны выделить основную коммуникативную задачу, то есть они отвечают на три вопроса, сформулированные в письме друга. Однако, например, многие участники

экзамена не обратили внимания на формулировку третьего вопроса о внеклассных мероприятиях в школе и давали ответ либо о дополнительных занятиях вне школы, либо о времяпрепровождении после уроков, либо продолжали отвечать на предыдущий вопрос о занятиях различными видами спорта в школе, выделяя наиболее популярный из них. Подобные ответы связаны не только с незнанием выражения *after-class activities*, но частично и с отсутствием опыта по этому вопросу у выпускников 2018 г., поскольку во многих школах региона, особенно удаленных от центра, нет практики функционирования внеклассных кружков или клубов в школе из-за нехватки аудиторного фонда и высокой наполняемости школ.

Вторая часть задания, как и в предыдущие годы, выполнялась менее успешно. Задание предполагало сформулировать 3 вопроса о пикнике, который на прошлой неделе устроила семья друга, написавшего письмо. При выполнении этой части задания типичной ошибкой был неверный выбор временной формы при формулировке вопроса. Экзаменуемые преимущественно задавали вопросы в настоящем простом времени или в будущем времени, тогда как формулировка из письма друга предполагала использование прошедшего времени. В результате такие вопросы не засчитывались при выставлении баллов по критерию «РКЗ». Очевидно, что данная ситуация вызвана невнимательным прочтением задания. Крайне редко встречались отдельные работы, в которых испытуемые задавали вопросы никак не связанные с заданием.

В целом участники выбирают правильное стилевое оформление текста и соблюдают нормы вежливости, хотя в отдельных работах отсутствовала благодарность за полученное письмо или ссылка на последующие контакты в конце письма.

По критерию «Организация текста» многие участники получили высокие баллы, т.к. они использовали правильный формат личного письма и не нарушали логику изложения в тексте. Тем не менее одним из проблемных моментов остаётся правильное использование средств логической связи или отсутствие таковых при переходах от одной части письма к другой, чаще всего к вопросам. Иногда экзаменуемые использовали средства логической связи, не характерные для личного письма, например, *in addition*, *due to*, или *anyway*, *well*. Грубой ошибкой, которая иногда встречается в текстах некоторых работ, является отсутствие адреса и/или даты. Необходимо отметить, что в части работ участники допускали ошибки в написании адреса (сначала указывали страну, а потом город и ставили лишние знаки препинания). Некоторые участники вместо текущей даты написания письма указывали некорректную дату из прошлого.

Критерий «Языковое оформление текста» по-прежнему является наиболее проблемным, особенно для участников из группы 1 (не достигшие минимального балла) и группы 2 (60-80 баллов).

Примерами *типичных ошибок* являются:

- неправильное употребление артикля с именами существительными в ед. числе или его отсутствие;

- неверное употребление видо-временной формы Present Simple для 3 лица единственного числа;
- неправильный порядок слов в предложении;
- неправильное употребление множественного числа имен существительных для слов-исключений;
- большое количество орфографических ошибок даже в простых словах типа football, basketball, wolleyball.

Рекомендуется при подготовке к выполнению задания 39 «Личное письмо» уделять внимание не только формату данного задания, с чем, судя по результатам экзамена, учителя успешно справляются, но и формировать умение употреблять средства логической связи между частями текста.

Необходимо формировать навыки самоконтроля учащихся, обращая внимание обучающихся на необходимость при проверке работы сосредоточить своё внимание в первую очередь на тех проблемных областях, где обычно допускается больше всего ошибок: порядок слов, видовременные формы глаголов, наличие глагола-связки, местоимения, предлоги, артикли, пунктуационное завершение каждого предложения.

Особое внимание необходимо уделять формированию орфографических навыков обучающихся.

Кроме того, следует формировать у учащихся умение внимательно читать задание и выделять существенную информацию, которая должна быть отражена в работе.

Задание 40 «Высказывание с элементами рассуждения «Ваше мнение» относится к высокому уровню, сформированность которого в большинстве случаев, как и в прошлом году, не подтверждается работами участников экзамена 2018 года. Тема варианта, представленного в крае, «An early choice of a career path is the key to success» («Ранний выбор карьерного пути это ключ к успеху») вызвала затруднения при решении коммуникативной задачи. В меньшей части работ участники (в основном из группы 3 (80-100 баллов)) справились с решением коммуникативной задачи (с постановкой проблемы, приведением 2-3 аргументов к собственной точке зрения, описанием противоположного мнения с аргументами и контраргументацией, написанием заключения). В значительной части работ выпускники (преимущественно участники групп 1 и 2) отошли от заданной темы в пользу описания того какие преимущества и недостатки есть в случае раннего выбора карьеры, либо выяснения того что же лучше ранний или поздний выбор карьеры. Некоторые участники смещали акцент на успешность, упустив из виду фактор раннего выбора карьерного пути. Редко встречались работы, в которых вместо текста «Ваше мнение» встречался вариант «За и против».

Достаточно часто встречалась ошибки во вводной части текста, когда экзаменуемые не использовали перифраз для постановки проблемы, а просто списывали задание, и в заключительной части текста, когда в выводе не всегда подтверждалось собственное мнение (как предложено по плану задания), а приводилась нейтральная точка зрения «Каждый может выбирать

сам...». Часто во введении присутствовала стилистическая ошибка в виде риторического вопроса, например, Who is right?.

Приведение аргументации и контраргументации. Анализ работ показал, что участники экзамена умеют приводить аргументы, подтверждающие их собственное мнение, но при этом с трудом подбирают аргументы к противоположной точке зрения, которые часто не могут развернуть. Остается проблемной ситуация с приведением контраргументов на указанную противоположную точку зрения. Они либо не развернуты, либо не являются контраргументами.

По критерию «Организация текста» одной из положительных тенденций как и в прошлом году является увеличение количества работ, в которых участники демонстрируют правильное употребление разнообразных средств логической связи и деление на абзацы в соответствии с предложенным планом. Однако встречаются ошибки следующего характера: структура текста не всегда соответствует предложенному плану, участники могут совмещать абзац с описанием противоположного мнения с абзацем, в котором представлены контраргументы, либо могут излагать свое мнение в форме свободного рассуждения, значительно отклоняясь от предложенного плана. Также присутствуют ошибки в использовании средств логической связи. Иногда предложения начинаются с «But» или «And», используется фраза «On the other hand» без предварительной «On the one hand». Часто используются средства логической связи и клише, характерные для устной речи, например, I want to say, speaking about и т.п. Отмечаются частые нарушения логики повествования, связанные в основном с отходом от темы высказывания.

Общее языковое оформление текстов чаще всего не соответствует высокому уровню. В некоторых работах участников из групп 1 и 2 лексико-грамматическое оформление текста серьезно затрудняло восприятие рассуждений испытуемых по критериям РКЗ и организация текста. Большинство работ содержали большое количество ошибок разного характера. Использовалась лексика в основном базового уровня, а также однообразные, повторяющиеся слова или словосочетания. Участились случаи, когда, не зная правописания слов, соответствующих более высокому уровню, участники заменяли их на близкие по значению, но не синонимичные слова, что привело к увеличению числа лексических ошибок и ухудшению результатов по критерию «лексика». Нередко в текстах присутствуют русицизмы и конструкции, типичные для русского языка.

При оценке работ по критерию «Грамматика» эксперты отмечают в качестве типичных ошибки в следующих разделах:

- использование артиклей (высокий уровень),
- степени сравнения прилагательных (базовый уровень),
- согласование времен (базовый уровень),
- модальные глаголы (базовый уровень),
- неличные формы глагола, чаще всего герундий (высокий уровень),
- неисчисляемые имена существительные (базовый уровень),

- порядок слов в предложении (базовый уровень),
- активный и пассивный залог (базовый уровень).

Таким образом, преобладают ошибки в освоении умений базового уровня.

Орфографические и пунктуационные ошибки индивидуальны. По-прежнему можно выделить две группы работ: 1) количество ошибок незначительно; 2) количество ошибок слишком большое, часто ошибки элементарного уровня. Яркими примерами последних являются ошибки на правописание широко употребительных слов: *choise, chose, latter, proffesion, oposite, unvercity*. Положительной тенденцией является снижение количества пунктуационных ошибок. Однако, как и в прошлом году, отмечается использование восклицательных знаков и запятых согласно правилам родного языка.

Плохо сформированные каллиграфические навыки вызывают значительные сложности у экспертов при чтении текстов и подсчете слов, особенно в ситуации мелкого почерка. Особенности написания отдельных букв английского алфавита вызывают путаницу при прочтении слов. В качестве примера можно привести следующие буквы, написание которых с учетом особенностей почерка, слабо различимо: *a|u|v|n|r|w|ft*.

Рекомендуется при подготовке к выполнению задания 40 «Высказывание с элементами рассуждения «Ваше мнение» варьировать стратегии обучения написанию разных видов высказываний с элементами рассуждения и формировать у обучающихся умение внимательно читать задание и выделять существенную информацию, которая должна быть отражена в работе.

Необходимо формировать у учащихся умение планировать работу в соответствии с поставленной задачей и подбирать нужные/ключевые слова и выражения, чтобы сделать высказывание более выразительным.

Рекомендуется анализировать выполненные учениками сочинения и в случае ошибок, корректировать/редактировать текст. Делать работу над ошибками с объяснением правил употребления лексики и грамматики в коммуникативно-значимом контексте.

В разделе «Говорение» анализ представленных результатов позволяет сделать вывод о том, что выпускники 2018 года по сравнению с выпускниками 2017 г. показали более высокий уровень сформированности умений во всех заданиях и по всем критериям, кроме задания 1, с которым не справилась 57% участников экзамена, что несколько больше, чем в 2017 г. Следует отметить, что в 2018 г. существенно увеличилось количество выпускников, получивших максимальные баллы по критериям «организация высказывания» и «языковое оформление высказывания» в заданиях 43 и 44, что свидетельствует об успешной работе учителей над формированием умений в этих областях. Более детально анализ уровня сформированности умений по разделу «Говорение» у экзаменуемых 2018 года можно провести на основе рассмотрения допущенных ими ошибок.

Анализ типичных ошибок

Задание 41 «Чтение фрагмента текста». Задание базового уровня сложности, проверяет технику чтения, а именно правильное оформление фонетической стороны устной речи (звуки в потоке речи, интонация, ударение, беглость речи), что отражает содержание прочитанного. В группе учащихся, не преодолевших минимальный балл, с этим заданием не справился никто. Лучше всего выполнили это задание участники экзамена, набравшие 81-100 тестовых баллов - 84%.

Среди типичных ошибок сегментного уровня (звуки) следует отметить грубые ошибки в произнесении следующих слов: panda, bears, teardrops, symbol, raised, Chinese, declare, circular. Не все экзаменуемые дифференцирует и правильно произносят долгие и краткие гласные, многие не владеют связующими «г», т.е. не озвучивают конечную r/ge в позиции перед гласной, если с гласной начинается следующее слово. Типичными интонационными ошибками следует считать неумение правильно делить текст на смысловые группы и, соответственно, правильно расставлять паузы, варьирующиеся по длине, неверную расстановку фразового и логического ударения и отсутствие владения восходящим тоном для оформления незаконченной группы.

Задание 42 «Условный диалог-расспрос с опорой на вербальную ситуацию и картинку». Задание базового уровня сложности, проверяет следующие умения диалогической речи: осуществлять запрос информации, обращаться за разъяснениями, точно и правильно употреблять языковые средства оформления высказывания. Экзаменуемый должен задать 5 вопросов по указанным содержательным аспектам в условной коммуникативной ситуации, при этом этикетный диалог не включен в задание. Среди групп учащихся успешнее всего справились с этим заданием высокобалльники (88,6%). Также следует отметить, что в группе не преодолевших минимальный балл это единственное задание устной части, за которое эти участники смогли получить несколько баллов (процент выполнения - 10%).

В 2018 году участники экзамена должны были запросить информацию о работе нового пункта проката велосипедов по следующим содержательным аспектам:

– Location. Типичной ошибкой являлось отсутствие в вопросе указания на то, про расположение чего задается вопрос, поэтому вопрос Where is it located? считался не соответствующим коммуникативной задаче.

– Opening hours. Этот вопрос участники экзамена задавали практически без ошибок, однако некоторые экзаменуемые задавали вопрос не о режиме работы пункта, а о часах начала работы, что не соответствовало коммуникативной задаче.

– Rental price of adults' and children's bicycles. Типичные ошибки при выполнении этого аспекта задания были вызваны отсутствием слова rental в вопросе, например: What is the price of adults' and children's bicycles? Эти варианты вопросов не засчитывались как несоответствующие

коммуникативной задаче, т.к. в задании нужно было спросить о стоимости проката, а не цену самих велосипедов.

– Discounts for families. Этот вопрос практически не вызвал затруднений у участников экзамена, они продемонстрировали многочисленные правильные варианты данного вопроса.

– Possibility of renting a helmet. Типичные ошибки были связаны с заменой слова helmet на hamlet, что в корне изменило смысл заданного вопроса.

В целом наиболее *типичными ошибками* при выполнении данного задания явились несоблюдение порядка слов в прямом вопросе, неверное восприятие коммуникативного задания и несоответствие интонации выбранному типу вопроса.

Задание 43 «Создание монологического тематического высказывания с опорой на вербальную ситуацию и визуальную информацию (одну, выбранную из трех предложенных, фотографию)». Задание базового уровня сложности, проверяет умение строить высказывание в заданном объеме в контексте коммуникативной задачи в различных стандартных ситуациях социально-бытовой, социально-культурной и социально-трудовой сфер общения. Анализируя средний процент выполнения этого задания по группам участников, можно сказать, что в группах 2 и 3 (60-80 и 80-100 т.б.) наиболее высокими оказались баллы по критерию "Организация высказывания", а наиболее низкими - по критерию "Языковое оформление высказывания". Участники, не преодолевшие минимальный балл, либо не приступали к выполнению этого задания, либо не справились с решением коммуникативной задачи, в результате чего получили 0 за все задание.

К типичным ошибкам при выполнении этого задания можно отнести следующее: отсутствие вступительной и/или заключительной фраз; стремление ответить на пункты плана, не связывая отдельные предложения в заверченный логический текст; отсутствие ответа или неполные ответы на пункты плана; неоправданный отход от темы и переход от жанра описания к жанру рассказа; отсутствие адресности, свидетельствующее о непонимании коммуникативной ситуации (в начале и конце монолога от отвечающего ожидается прямое обращение к другу, а не фразы типа «Я хочу/должен описать эту фотографию», «Я решил показать эту фотографию другу»); нарушение логики, многочисленные лексико-грамматические ошибки.

Задание 44 «Создание монологического тематического высказывания с элементами сопоставления и сравнения, с опорой на вербальную ситуацию и визуальную информацию» (сравнение двух фотографий). Задание высокого уровня сложности, проверяет умение строить высказывание в заданном объеме в контексте коммуникативно-когнитивной задачи (описание и сравнение двух фотографий) в различных стандартных ситуациях социально-бытовой, социально-культурной и социально-трудовой сфер общения. Как видно из таблицы 11, группа учащихся, не преодолевших минимальный балл, не справилась с этим заданием, а группы 2 и 3 в целом выполнили его немного хуже, чем задание 3. По-прежнему, как и в третьем задании, самым

успешным является критерий "Организация высказывания" (процент выполнения - 86,17 и 94,39 соответственно).

К типичным ошибкам при выполнении данного задания следует отнести неумение найти и сформулировать общее и различное; неумение высказать свои предпочтения и обосновать их; отсутствие вступительной и/или заключительной фраз; неумение строить высказывание в требуемом временном режиме, т.е. неумение распределить время, необходимое для ответа по каждому пункту плана; дублирование идей и лексики в разных пунктах плана; неверная формулировка своего предпочтения (вопрос о предпочтении предполагает выход в свободную речь, отталкиваясь от содержания картинок, а вместо этого экзаменуемый говорит, «I prefer the first picture», что не соответствует предлагаемому плану); в 5 пункте плана использование сослагательного наклонения (I'd prefer) вместо изъявительного (I prefer); ограниченный репертуар лексических единиц, грамматических форм и синтаксических структур, не соответствующий высокому уровню сложности задания.

Рекомендуется при подготовке ко всем заданиям раздела «Устная часть» разобрать с выпускниками особенности каждого из заданий и критерии их оценивания, делать аудиозапись ответов учащихся, а затем обсуждать их достоинства и недостатки, предлагать учащимся находить варианты улучшения высказываний. Следует формировать умения спонтанной речи на основе плана и других вербальных опор – полезных слов и выражений и шире использовать визуальные опоры.

При подготовке к заданию 41 необходимо:

- повторить правила чтения;
- поработать над артикуляцией наиболее сложных звуков английского языка;
- объяснить, что такое смысловая группа (синтагма), что такое фразовое ударение;
- объяснить, как интонационно оформляются утверждения и разные типы вопросов, какой смысл несут основные интонационные контуры английского языка;
- использовать аудиозаписи из УМК для формирования фонетических навыков (чтение текста вслух с диктором, за диктором, хором).

При подготовке к заданию 42 необходимо:

- объяснить необходимость задавать прямые, а не косвенные вопросы;
- повторить, как строятся разные типы вопросов, и обратить внимание на их интонационное оформление;
- объяснить, в каких случаях нужно поставить общий вопрос, в каких – специальные либо другие типы вопросов;
- объяснить разницу между вопросом и просьбой;
- задавать больше упражнений на отработку правильной вопросительной формы (восстановление правильного порядка слов в вопросах; задать вопросы к каждому слову в предложении; игра "Интервью" и т.д.);
- использовать открытый банк заданий ФИПИ для тренировки учащихся;

При подготовке к заданиям 43 и 44 необходимо обратить внимание выпускников на то, что надо:

- осветить все пункты плана, при этом давая несколько предложений по каждому пункту;
- избегать повторения одной и той же идеи и лексики в разных пунктах плана;
- сделать вступление коротким;
- логично строить высказывание, следуя пунктам плана и используя средства логической связи и соответствующие речевые клише;
- соблюдать время, указанное в задании.

Анализируя данные таблицы 11, можно сказать, что участники экзамена хорошо справились со следующими заданиями:

Задания 3–9 раздела «Аудирование» на полное понимание прослушанного текста в этом году выполнены успешнее, чем в 2016 г. и 2017 г.. Средний показатель в основном сформирован за счет группы 2 (60-80 баллов) и группы 3 (80-100 баллов), т.к. это задания высокого уровня. В 2018 г. средний показатель составил 65,43%.

Улучшились результаты при выполнении заданий в разделе «Чтение». Так при выполнении заданий 10 (Понимание основного содержания текста) и 11 (понимание структурно-смысловых связей в тексте) максимальный бал набрали 54,78% и 49,08% соответственно, (для сравнения результаты 2017 г. – 34,43% и 40,84% соответственно).

В разделе «Письмо» участники экзамена в основном соблюдали требуемый объем, выполняя задания 39 и 40, хотя встречаются единичные случаи превышения заданного объема. При выполнении задания «Личное письмо» большинство участников показывают сформированность базовых умений, о чем свидетельствует статистика. По критерию РКЗ 52,32% участников набрали максимальный балл, а по критерию «Организация текста» - 68,97%.

В разделе «Говорение», в задании базового уровня 43 (Тематическое монологическое высказывание (описание выбранной фотографии) по критерию «Организация высказывания» набрали максимальный балл 67,22% и в задании высокого уровня 44 (Тематическое монологическое высказывание с элементами рассуждения (сравнение двух фотографий) по тому же критерию набрали максимальный балл 62,84% участников.

Лучшие показатели по выполнению дали тестовые вопросы заданий

**Общие сравнительные показатели выполнения тестовых заданий
представлены в таблице**

Задания	Показатели 2016г	Показатели 2017г	Показатели 2018г
---------	---------------------	---------------------	---------------------

	(набрали максимальный балл) Средний показатель	(набрали максимальный балл) Средний показатель	(набрали максимальный балл) Средний показатель
Раздел «Аудирование»			
Задание № 1 (Понимание основного содержания прослушанного текста)	29,93%	45,15%	45,22%
Задание № 2 (понимание в прослушанном тексте запрашиваемой информации)	27,17%	40,24%	32,34%
Задания №3-9 (полное понимание прослушанного текста)	58,15%	48,74%	65,43%
Раздел «Чтение»			
Задание № 10 (Понимание основного содержания текста)	59,65%	34,43%	54,78%
Задание № 11 (понимание структурно-смысловых связей в тексте)	64,15%	40,84%	49,08%
Задания № 12-18(Полное понимание информации в тексте)	55,68%	58,21%	58,54%
Раздел «Грамматика и лексика»			
Задания №19-25 (Грамматические навыки)	64,89%	66,25%	63,25%
Задания № 26-31 (Лексико- грамматические навыки)	72,60%	67,75%	63,45%
Задания № 32-38 (Лексико- грамматические навыки)	60,38%	78,05%	69,02%
Раздел «Письмо»			
Задание 39 <i>«Личное письмо»</i>			
Решение коммуникативной задачи	50,77%	59,86%	52,32%
Организация текста	64,04%	70,77%	68,97%
Языковое оформление текста	34,53%	35,54%	33,65%
Задание 40 <i>Письменное высказывание с элементами рассуждения по предложенной теме «Ваше мнение»</i>			
Решение коммуникативной задачи	24,72%	27,13%	16,48%
Организация текста	27,78%	30,73%	23,05%
Лексика	23,60%	23,22%	17,44%
Грамматика	13,48%	16,92%	11,48%
Орфография и пунктуация	34,73%	42,44%	31,64%
Раздел «Говорение»			
Задание 41 (Чтение текста вслух)	59,75%	53,35%	43,38%
Задание 42 (Условный диалог- расспрос)	22,37%	18,52%	25,59%
Задание 43 (<i>Связное тематическое монологическое высказывание с использованием</i>			

<i>основных коммуникативных типов речи (описание, повествование, рассуждение, характеристика)).</i>			
Решение коммуникативной задачи	30,54%	41,84%	46,71%
Организация высказывания	43,72%	48,25%	67,22%
Языковое оформление высказывания	26,86%	29,63%	31,20%
<i>Задание 44 (Связное тематическое монологическое высказывание – передача основного содержания увиденного с выражением своего отношения, оценки, аргументации (сравнение двух фотографий)).</i>			
Решение коммуникативной задачи	15,73%	26,63%	23,31%
Организация высказывания	40,96%	47,95%	62,84%
Языковое оформление высказывания	13,38%	14,71%	15,78%

ВЫВОДЫ

Анализируя результаты выполнения заданий /групп заданий и варианты КИМ, выполнявшихся в крае, можно сделать следующие выводы.

- В 2018 году ситуация по результативности выполнения заданий разных уровней изменилась. В 2018 году можно отметить повышение результативности при выполнении заданий базового и высокого уровня по «Аудированию» и «Чтению», однако снизилась результативность при выполнении заданий повышенного уровня в данных разделах.
- Определенную сложность у участников ЕГЭ по английскому языку в 2018 году вызвали тестовые вопросы по лексике и грамматике и задания продуктивного характера (письмо и говорение), где самыми низкими являются показатели по критерию «Языковое оформление текста», «Лексика», «Грамматика».
- Трудности возникли у участников группы 1 (не достигшие минимального балла) и 2 (60-80 баллов) при решении коммуникативной задачи в задании 40 «Письменное высказывание с элементами рассуждения по предложенной проблеме «Ваше мнение», соответствующей высокому уровню. Участники группы 3 (80-100 баллов) по данному критерию показали хороший результат (78,12% из них набрали максимальный балл).

- Одной из ключевых проблем по-прежнему остается языковое оформление письменного и устного текста, несмотря на то что доля участников, набравших максимальный балл при выполнении заданий продуктивного характера по говорению повысилась по всем критериям.

5. РЕКОМЕНДАЦИИ:

1. Необходимо максимально привлечь учителей английского языка, преподающих в 10-11 классах, к курсам или семинарам по технологии оценивания заданий устной и письменной части ЕГЭ и/или подготовке обучающихся к ЕГЭ.
2. Отдельные темы по формированию и развитию продуктивных и рецептивных умений необходимо включить в повестку заседаний методических объединений учителей иностранного языка.
3. На краевом уровне (курсы, вебинары или семинары КК ИПК) и на муниципальном (заседания методических объединений учителей иностранного языка) необходимо развернуть работу, связанную с предупреждением типичных ошибок обучающихся. Это позволит повысить уровень подготовки по предмету в целом.
4. На краевом уровне при поддержке КК ИПК, возможно осуществлять адресную поддержку (индивидуальные консультации) учителей английского языка, преподающих в 10-11 классах, по предварительной заявке территорий.

6. СОСТАВИТЕЛИ ОТЧЕТА (МЕТОДИЧЕСКОГО АНАЛИЗА ПО ПРЕДМЕТУ):

Наименование организации, проводящей анализ результатов ЕГЭ по предмету

<i>Ответственный специалист, выполнявший анализ результатов ЕГЭ по предмету</i>	Буденкова А.В., к.и.н., доцент ФГАОУ ВО «Сибирский федеральный университет»	Председатель региональной ПК по предмету
<i>Специалисты, привлекаемые к анализу результатов ЕГЭ по предмету</i>	Кошкина Э.Г., КК ИПК методист центра иноязычного образования	Заместитель председателя региональной ПК по предмету